

مدونة قواعد السلوك الخاصة بنا

كيف نعمل ونحقق النجاح معًا في شركة GE Vernova



GE VERNOVA



المحتويات

طرق الإبلاغ عن أي مخاوف

المصادر ٣٩

مدونة قواعد السلوك في التطبيق العملي

٣٠	حماية الشركة وبعضنا البعض
٣١	حماية المعلومات
٣٢	الذكاء الاصطناعي والذكاء الاصطناعي التوليدي
٣٣	وسائل التواصل الاجتماعي
٣٤	الأمن السيبراني
٣٥	الخصوصية
٣٦	الملكية الفكرية
٣٧	مكافحة غسيل الأموال
٣٨	التداول الداخلي
١٣	ممارسة الأعمال بنزاهة وعدالة
١٤	تضارب المصالح
١٥	الهدايا، الترفيه، والضيافة
١٧	مكافحة الرشوة
١٨	المنافسة العادلة
١٩	التجارة الدولية
٢١	التعامل مع الموردين
٢٢	التعامل مع الجهات الحكومية

٢٣	تعزيز المساءلة
٢٤	الاستدامة
٢٥	حقوق الإنسان
٢٦	البيئة والصحة و السلامة
٢٧	الأمن
٢٨	الحودة
٢٩	حفظ السجلات بدقة

مقدمة

٢	رسالة من قيادتنا - الصفحة الأولى
٣	ما هي مدونة قواعد السلوك؟
٤	توقعاتنا
٥	مسؤوليات الموظفين
٦	مسؤوليات المدراء

النزاهة في الممارسة العملية

٧	اتخاذ قرارات أخلاقية
٩	الإفصاح والتبليغ



رسالة من قيادتنا

الطاقة لتغيير العالم بنزاهة

في GE Vernova، تتطلب مهمتنا المتمثلة في توفير الطاقة الكهربائية لتحقيق الازدهار وإزالة الكربون من العالم ليس فقط التميز التشغيلي والتقني، بل أيضًا التزامنا الراسخ بالنزاهة. وتُعدّ مدونة قواعد السلوك الخاصة بنا بمثابة دليل لكيفية تحقيق مهمتنا - وما نتوقعه من أنفسنا وشركائنا.

بصفتنا منظمة قائمة على القيم، تحسد مدونة قواعد السلوك الخاصة بنا منهج GE Vernova. عندما يتصرف كل واحد منا بنزاهة، فإننا نساهم في بناء ثقافة أقوى، وتقديم أفضل الخدمات لعملائنا، وخدمة مجتمعاتنا، وتحقيق مهمتنا. هذه المدونة هي بوصلتنا المشتركة: ترشدنا خلال التحديات، وتشجعنا على التعبير عن آرائنا بثقة، وتساعدنا على التصرف بهدف ومسؤولية.

صُممت هذه المدونة لدعمكم، لا لتقييدكم. وهي مُعدة لتكون مرجعًا في عملكم اليومي حتى تتمكنوا من اتخاذ القرارات بنزاهة كل يوم. يُرحى قراءتها وفهمها واستخدامها. نريد تمكينكم من اتخاذ القرارات الصحيحة والعيش وفقًا لقيمنا، حتى تتمكن معًا من توفير الطاقة لعالم أفضل ودفع عجلة التغيير.



إليزابيث ماكبرايد (ELIZABETH MCBRIDE)
الرئيسة التنفيذية للامتثال، GE Vernova



سكوت سترازيك (SCOTT STRAZIK)
الرئيس التنفيذي لشركة GE Vernova



ما هي مدونة قواعد السلوك ؟

مدونة قواعد السلوك هي بوصلتنا الأخلاقية. التي ترشد أسلوب عملنا وتسري على جميع العاملين والموظفين في الشركة. يتعين علينا الإلمام بها، واستيعاب جوهرها، والعمل على تطبيقها في حياتنا اليومية.

تُقرّ شركة GE Vernova بالتزامها الراسخ بدفع عجلة التقدم وتعزيز جهود إزالة الكربون، وذلك من خلال تسريع التحول نحو منظومة طاقة تنسم بمستوى أعلى من الموثوقية والكفاءة والاستدامة، مستندةً في ذلك إلى مبادئ النزاهة، وقوة الابتكار، وروح العمل الجماعي.

نحاحنا مرهون بالجهود المشترك لموظفينا في العالم أجمع الملتزمين بتطبيق نهج GE Vernova. تُحسّد هذه المبادئ الخمسة نهجنا المتميّز في تحقيق رسالتنا، وإيجاد قيمة ملموسة لأصحاب المصلحة، وإنجاز نجاح قابل للقياس ومستدام على المدى الطويل.

نهجنا في GE VERNOVA

نُحفّز الابتكار

في جميع جهودنا، نُسخّر الإبداع والتكنولوجيا لدفع كفاءة الأنظمة وإزالة الكربون في العالم.

نُقدّم الدعم لعملائنا

بكل تفان وفخر، ونؤلي الأولوية للنجاح المشترك والنتائج المستدامة ذات الأثر الحقيقي.

العمل بأسلوب LEAN هو نهجنا

لتحقيق النجاح كفريق واحد.

ونتخطى الحواجز ونتجاوز الحدود

يلتزم كل فرد بتحمّل المسؤولية الكاملة عن أفعاله

سواء على المستوى الفردي أو ضمن الفريق، وذلك من خلال السعي الدؤوب لتحقيق الرسالة المؤسسية والوفاء بجميع الالتزامات، بما يعكس أعلى درجات النزاهة والصدق

ما المقصود بذلك؟

تُعَدّ مدونة قواعد السلوك الإطار المرجعي الذي تُبنى عليه ثقافة النزاهة المؤسسية، إذ تُزوّدنا بالأسس اللازمة لتطبيق نهج GE Vernova في ممارساتنا المهنية اليومية، من خلال ما نعبر عنه بأقوالنا، وما نقوم به من أفعال، وما نتخذه من قرارات.

تُحدّد هذه المدونة معايير واضحة للسلوك المهني، وتوجّه آليات التفاعل مع الآخرين، وتُرسّخ الالتزام المستمر بالقيم الجوهرية التي تُشكّل الأساس المؤسسي للشركة. تُحسّد هذه المدونة قيمنا المؤسسية في ممارسات يومية ملموسة، وتُرشّدنا إلى اتخاذ قرارات أخلاقية راسخة حتى في أصعب الظروف.

تُعزّز مدونة قواعد السلوك مسؤوليتنا الجماعية في الالتزام بجميع القوانين والأنظمة السارية في كل دولة تُمارَس فيها أنشطة الشركة، بما يضمن تنفيذ العمليات التشغيلية وفقاً لأعلى المعايير الأخلاقية والتنظيمية. ويُحسّد هذا الالتزام إيماننا بتكريس قيم النزاهة في كافة تعاملاتنا، سواء على مستوى العلاقات الداخلية، أو في شراكاتنا التجارية، أو في تفاعلنا مع الدول والمجتمعات التي نعيش ونعمل ضمنها حول العالم.

وعلى الرغم من أن مدونة قواعد لا تغطي جميع الحالات أو السيناريوهات المحتملة، فإنها تضع المبادئ التوجيهية الأساسية التي تساهم في دعم اتخاذ قرارات أخلاقية، وتعزيز السلوك القائم على النزاهة، طوال فترة أداء الموظف لمهامه ضمن شركة GE Vernova. تُوفّر السياسات المعتمدة إرشادات واضحة لضمان الامتثال للمعايير المؤسسية، وتتضمن روابط مباشرة إلى المستندات ذات الصلة ضمن كل قسم. إذا ساورتك أي شكوك بادر بالرجوع إلى المصادر المناسبة للحصول على التوجيه والدعم اللازم لاتخاذ القرار الصحيح.

لمن وُضعت مدونة قواعد السلوك؟

تسري مدونة قواعد السلوك والسياسات المرتبطة بها على جميع الأفراد الذين يعملون لدى مؤسستنا أو يتصرفون نيابة عنها. وينطبق ذلك على مديري GE Vernova ومسؤوليها وموظفيها، بالإضافة إلى الشركات التابعة لها وأي جهات مرتبطة تخضع لسيطرتها.

عند التعاون مع الأطراف الخارجية، بما في ذلك المستشارين، وكلاء المبيعات، والموزعين، والمتعاقدين المستقلين، تلتزم شركة GE Vernova بإحاطتهم علماً بالأجزاء ذات الصلة من مدونة قواعد السلوك والسياسات المعتمدة، وضمان امتثالهم لها، وذلك تعزيزاً لنهج النزاهة الذي يُشكّل أساساً لجميع علاقاتنا التجارية.

العقوبات الناتجة عن عدم الامتثال

يخضع أي موظف يُخالف أحكام مدونة قواعد السلوك للإجراءات التأديبية المقررة بما يتوافق مع الأنظمة المحلية المعمول بها، والتي قد تصل إلى حد إنهاء الخدمة والفصل من العمل.

الروابط والمستندات

⬅ دليل نزاهة الموردين والمقاولين والاستشاريين التابعين لشركة GE Vernova. مدونة قواعد السلوك الخاصة بشركة GE Vernova



توقعاتنا

إن أداء مهامنا على النحو الصحيح يستوجب التحلّي بأعلى درجات الاحترافية والصدق، والالتزام المستمر بقيم النزاهة في جميع حوالب العمل.

نحن نمتلك القدرة على إحداث تغيير إيجابي على مستوى العالم، ويبدأ ذلك من التزامنا بسلوك مهني مسؤول داخل بيئة العمل، حيث نُنجز المهام على النحو الصحيح، باستمرار وثبات. ويعني ذلك أداء كل مهمة والتعامل مع كل موقف بروح من الاحترافية والمسؤولية، مع الالتزام الدائم بمعاملة الآخرين بكرامة واحترام، وتحمل تبعات الأفعال والقرارات، والوفاء المستمر بقيمنا.

توقعاتنا

مسؤوليات الموظف

تعزيز بيئة عمل قائمة على الاحترام



يساهم كل موظف، من خلال سلوكه المهني، في ترسيخ المبادئ الأخلاقية ، وتعزيز ثقافة عمل قائمة على الاحترام المتبادل، والنزاهة، وتحمل المسؤولية.

من المبادئ الأساسية في نهج GE Vernova هو النجاح كفريق واحد. يستحق الجميع بيئة عمل آمنة، عادلة، ومحترمة. ولهذا السبب، فإننا نحظر بشكل صارم جميع أشكال التمييز، والتنمر، والمضايقات - بما في ذلك التحرش الجنسي، وأي إساءة معاملة تستند إلى العرق، أو اللون، أو الدين، أو الأصل الوطني أو العرقي، أو الجنس، أو الهوية الحندرية، أو التوجه الجنسي، أو الحالة الاجتماعية، أو العمر، أو الإعاقة، أو الوضع العسكري، أو أي سمة أخرى محمية بموجب القانون.

في الممارسة العملية

الالتزام بمدونة قواعد السلوك يعني أن علينا:



الحضور إلى العمل بكامل الحاهزية، في حالة آمنة، متبهرين، ومدركين.



التعاون بشكل كامل مع أي تحقيق داخلي أو تنظيمي.



معرفة القوانين والسياسات ذات الصلة والامتثال لها، بما في ذلك مدونة قواعد السلوك، وإتمام التدريبات المطلوبة في الوقت المحدد.



لا يحوز بأي حال من الأحوال اتخاذ إجراءات انتقامية ضد أي شخص يُعبّر عن مخاوفه بحسن نية.



الفهم والامتثال للقوانين والسياسات ومدونة قواعد السلوك ذات الصلة بدورك الوظيفي، والحرص على إتمام جميع التدريبات الإلزامية في الوقت المحدد، بما يعكس التزامك المهني ويُعزّز ثقافة النزاهة والامتثال داخل GE Vernova.



الإبلاغ فورًا عندما يبدو أن هناك أمر غير صحيح أو مثير للقلق.

Q

أشارك في دعم فريق يعمل تحت ضغط كبير للوفاء بموعد التسليم النهائي في مهلة زمنية قصيرة ، وقد أشار أحد المشرفين ضمنيًا إلى إمكانية تجاوز إحدى مراحل المراجعة بهدف تسريع الإنجاز. ليس من ضمن مسؤولياتي المباشرة، لكنني أشعر بالقلق. هل ينبغي أن أبلغ عن ذلك؟

نعم. إن حفظ نزاهة الشركة هو مسؤولية جماعية - فكل فرد، بغض النظر عن منصبه أو التبعية الإدارية، يؤدي دورًا حوهرًا في الحفاظ على معاييرنا الأخلاقية. في حال توفرت لديك أي معلومات تتعلق بأي ممارسات أو تصرفات من شأنها أن تُخل بالامتثال للأنظمة المعتمدة - لا سيما تلك التي قد تؤثر على معايير السلامة أو حودة الأداء - فإن واجب الإبلاغ عنها هو التصرف المتوقع والمطلوب .، إن الامتناع عن الإبلاغ - حتى في حال عدم التورط المباشر في الموقف - قد يُعرّض الشركة للخطر ويؤثر سلباً على نزاهتها المؤسسية.

الروابط والمستندات

← نهج GE Vernova

← سياسة الاحترام في بيئة العمل



توقعاتنا

مسؤوليات المدير

تعزيز ثقافة النزاهة



يضطلع رؤساء العمل بدور محوري في تشكيل ثقافة المؤسسة من خلال تحديد التوقعات بوضوح، وتعزيزها باستمرار، وتحسيد السلوكيات التي يتوقعونها من الآخرين.

تُسند GE Vernova إلى رؤساء العمل مسؤولية مباشرة في ترسيخ ثقافة الامتثال المؤسسي، ويشمل ذلك ممارسة القيادة بنزاهة، وتقديم نموذج سلوكي يُحتذى به، وتحسيد مبادئ نهج GE Vernova في الأداء اليومي، والمساهمة الفاعلة في تمكين جميع الموظفين من فهم مدونة قواعد السلوك والامتثال لأحكامها. نظرًا للدور المحوري الذي يضطلع به رؤساء العمل في وضع الأسس وتحديد التوقعات لفرقهم، فإنهم يُخضعون لمعايير أعلى من المساءلة فيما يتعلق بإظهار النزاهة في سلوكهم المهني وقراراتهم الإدارية.

في الممارسة العملية

الالتزام بمدونة قواعد السلوك يعني أن علينا:

- ✓ **تعزيز بيئة عمل** لا يُقبل فيها التمييز أو التنمّر أو التحرش بأي شكل من الأشكال.
- ✓ **التحلي بالنزاهة** في اتخاذ القرارات، وتنفيذ المهام، والتواصل، دون المساس بالنزاهة تحت أي ظرف - بما في ذلك ضغوط مواعيد التسليم الداخلية، أو متطلبات العملاء، أو مؤشرات الأداء.
- ✓ **تعزيز الثقة** من خلال تشجيع الحوار المفتوح - ودعوة الحميع لطرح الأسئلة، والتعبير عن المخاوف، وتقديم وجهات نظر متنوعة.
- ✓ **الاستجابة بسرعة** وبمسؤولية عند حدوث المشكلات - والسعي للحصول على التوجيه كلما ساورتك الشكوك بشأن المسار الصحيح للعمل.
- ✓ **تحديد أهداف واضحة ومسؤوليات محددة** للفريق، وضمان التزام كل عضو بتنفيذ ما تعهّد به.
- ✓ **تحديد مخالفات السياسات ومدونة قواعد السلوك**، ومعالجتها والإبلاغ عنها - مع اتخاذ خطوات استباقية لمنع حدوثها.
- ✓ **تعزيز ثقافة الشفافية** التي يشعر فيها الموظفون بالأمان عند التعبير عن آرائهم

Q قام أحد موظفي الإبلاغ عن مسألة لا تُعدّ انتهاكًا مباشرًا للسياسات، لكنها تشير إلى سلوك مقلق ومتكرر. رغم عدم انتهاك أي سياسة رسمية، هل يُعد التصعيد ضروريًا مع ذلك؟

نعم. بصفتك قائدًا، تقع على عاتقك مسؤولية رصد المؤشرات المبكرة لسوء السلوك المحتمل أو التحديات في بيئة العمل، واتخاذ الإجراءات المناسبة حتى في الحالات غير الواضحة أو التي تدرج ضمن نطاق الغموض. تشمل مسؤولياتك على تعزيز بيئة عمل قائمة على الاحترام والأسس الأخلاقية، وحماية الموظفين من أي أعمال انتقامية، وضمان معالجة جميع المخاوف من قبل الأطراف ذوي الصلة وفقًا للإجراءات الداخلية المعتمدة. قد يؤدي التفاوض عن السلوكيات التي تبدو بسيطة إلى مشكلات أكثر خطورة في المستقبل - لذا عالج المشاكل مبكرًا ودائمًا.

الروابط والمستندات

← دليل رؤساء العمل في محال الموارد البشرية للنزاهة

اتخاذ قرارات أخلاقية

إن ترسيخ ثقافتنا القائمة على المساءلة يبدأ باتخاذ قرارات أخلاقية مدروسة نفخر بدعمها.

تُحتم علينا المساءلة أن نتحمّل مسؤولية تصرفاتنا، وأن نضمن انسجامها مع قيم الشركة والثقة الممنوحة لنا. يهدف هذا الدليل الإرشادي لاتخاذ القرار الصائب - قرار يحسد ثقافتنا القائمة على النزاهة، وينسجم مع رسالتنا وهويتنا المؤسسية.

في بعض الأحيان، عند مواجهة قرارٍ ما، قد يكون المسار الصحيح غير واضح. قد نشعر بعدم اليقين حيال كيفية فهم سياسة ما أو تنفيذها، أو قد نواجه صعوبة في التعامل مع موقف معقّد يبدو أنه يتعارض مع الإرشادات المعتمدة لدينا.

بغض النظر عن مدى تعقيد الظروف، يظل كلُّ منا مسؤولاً عن القرارات التي يختار اتخاذها.



دليل اتخاذ القرار

غير متأكد

اطلب المساعدة. ابحث عن المسار الصحيح. لا تتصرف حتى تتأكد من توافق القرار مع قيمنا، والقانون، والسياسات والإجراءات. اسأل. قبل اتخاذ أي إجراء، تأمل كيف يمكن أن نفهم اختياراتك، وما العواقب التي قد تترتب عليها. تأمل كيف يمكن أن يُنظر إلى سلوكك إذا أصبح مرئياً للآخرين أو تمت مشاركته علناً.

?

١

هل يتماشى مع قيمنا؟
هل يتوافق مع القانون،
والسياسات، والإجراءات
المعتمدة لدينا؟

نعم

انتقل إلى السؤال التالي

٢

هل يبدو القرار صائباً؟ ماذا لو
أصبحت أفعالك علنية؟
هل يعكس القرار صورة
إيجابية عن GE Vernova
وسمعتك الشخصية؟

نعم

انتقل إلى السؤال التالي

٣

هل أنت مستعد لتحمل
المسؤولية عن هذا القرار؟

نعم

انتقل إلى السؤال التالي

✓

تابع.

×

لا

توقف. لا استثناءات.

اطلب المساعدة، أو ارفع الأمر إلى مديرك أو إلى فريق قسم أخلاقيات العمل والامتثال، أو ابحث عن بديل.

الروابط والمستندات

← التعبير عن القلق

← البحث عن مسؤول الشكاوى والتظلمات

← الاتصال بفريق الامتثال



الإفصاح عن الرأي

صوتك مهم وله تأثير. الإفصاح عن أي مخاوف هو أمر يسير ومباشر، ويُعد مسؤولية مشتركة تقع على عاتق كل موظف.

إن كسب الثقة يتطلب أن نتصرف بنزاهة، وأن نُعبّر عن أي تساؤلات أو مخاوف قد تراودنا. إذا كنت غير متأكد من المسار الصحيح لاتخاذ القرار، فاطلب التوجيه من مديرك أو من فريق قسم أخلاقيات العمل والامتثال.

الإفصاح عن الرأي هو أساس ثقافة النزاهة، إنه يُشكّل حجر الأساس في التزامنا بالتعاون الأخلاقي والاحترام المتبادل. إن ثقافة الإفصاح عن المخاوف تساهم في خلق بيئة يُحترم فيها صوت كل فرد ويُمنح قيمة حقيقية. عندما يختار أحد الأفراد الإفصاح عن مخاوفه، فإنه يفتح الباب أمام الآخرين ليحدوا صوته أيضًا.



الإفصاح عن الرأي



معلومات مفيدة

المخاوف الشائعة المفصح عنها:

- تكرار النكات أو التعليقات المسيئة بشأن عرق أحد الزملاء أو نوعه الاجتماعي أو ديانتته فتخلق بيئة عمل عدائية.
- الاعتراف غير الدقيق بالإيرادات أو أي مخالفات أخرى في ممارسات التقارير المالية.
- عدم الالتزام ببروتوكول اختيار الموردين المعتمد.
- قيام مشرف بتصرفات غير مرحّب بها تجاه موظف، أو الإيحاء بأن الترقية تعتمد على قبول هذا السلوك.
- اتّخذ إجراء سلبي ردًا على توقف العمل بسبب بلاغ يتعلق بالسلامة أو التنظيم.
- تضارب المصالح المحتمل.

تُسهّم المشاركة الفاعلة في إجراء مراعاة دقيقة وشاملة وفي الوقت المناسب لأي شواغل أو تحقيقات. قد يُفضي عدم التعاون إلى الإخلال بشمولية عملية التحقيق ومصداقيتها.

يجب الإبلاغ فورًا عن أي نشاط تمّت ملاحظته أو الاشتباه فيه أو الإفصاح عنه، وقد يُشكّل انتهاكًا لمدونة قواعد السلوك أو السياسات الداخلية أو القوانين المعمول بها. قد يبدو تجاهل السلوك غير السليم أو تأجيل تحمّل المسؤولية أمرًا مريحًا، لكن الأفعال غير الأخلاقية أو غير القانونية لها عواقب تؤثر على الجميع - وتُعرّض نزاهة المؤسسة للخطر.

عندما يكون هنالك تحقيق حاري في الشركة، يُطلب من جميع الموظفين المشاركة بنزاهة وشفافية. وقد يشمل ذلك المشاركة في المقابلات، والرد على الاستفسارات بصدق، وتقديم أي مستندات أو معلومات ذات صلة عند الطلب. تشمل هذه الالتزامات أيضًا منح الشركة حق الوصول إلى البيانات والحسابات والأجهزة التي تحتوي على مراسلات أو سجلات ذات صلة بالأعمال.

يمكنك الإبلاغ عن أي مخاوف ر:

بوابة النزاهة الخاصة بنا، أو البريد الإلكتروني، أو الخط الساخن

مسؤول الشكاوى والتظلمات

رؤساء العمل

إدارة الموارد البشرية

قسم أخلاقيات العمل والامتثال

قسم الشؤون القانونية



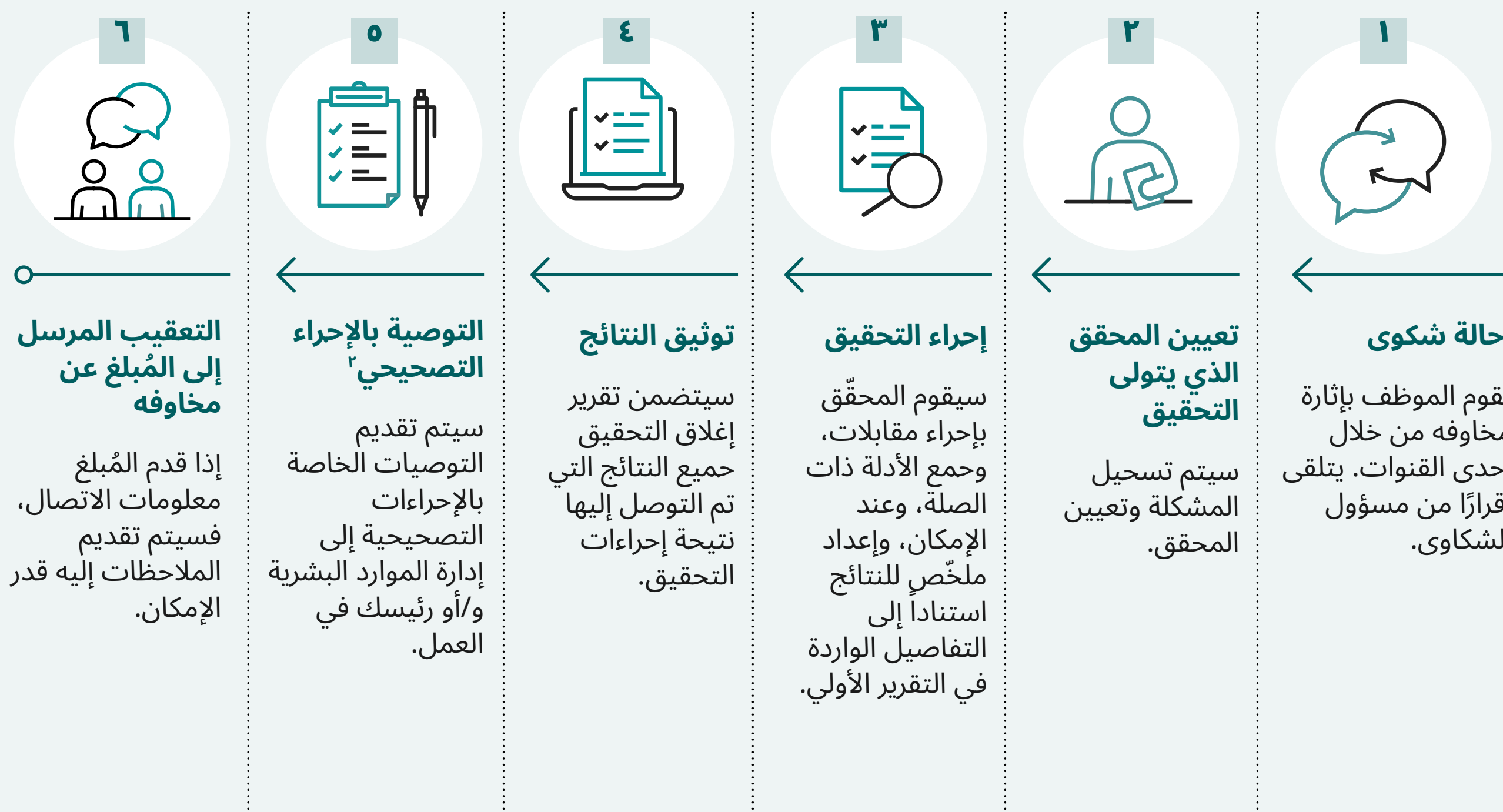
الإفصاح عن الرأي

يُحوز للأفراد اختيار الإبلاغ عما لديهم من مخاوف أو شواغل دون الكشف عن هويتهم عبر أي من القنوات المعتمدة - ويُعامل كل بلاغ بالحدية ذاتها، سواء تم التعرف على المُبلِّغ أم لا. إذا اخترت مشاركة اسمك، فإن ذلك يساعدنا على البقاء على تواصل معك - مما يتيح لنا طرح أسئلة متابعة وإطلاعك على مستحدثات الحالة. ستظل هويتك سرّية إلى أقصى حدّ يسمح به النظام، بما يضمن احترام خصوصيتك طوال مراحل العملية. إذا كنت تفضل الإبلاغ عن مشكلة دون الإفصاح عن هويتك، يُرحى تضمين أكبر قدر ممكن من التفاصيل المحددة - مثل الأسماء، وأرقام الهوية (SSO)، والمواقع، وأي معلومات أخرى ذات صلة.

الانتقام

يُحظر تمامًا اتخاذ أي إجراء انتقامي ضد أي موظف يطرح تساؤلات أو يبلغ عن مخاوف بحسن نية من خلال القنوات المخصصة لذلك. يُعد ارتكاب أي فعل انتقامي ضد الموظفين الذين تقدموا، بحسن نية، ببلاغات أو استفسارات عبر القنوات الرسمية، مخالفة حسيمة تُرتب على مرتكبها الخضوع لإجراءات تأديبية والتي قد تصل إلى حد الفصل من العمل. في حال الاشتباه بتعرضك لأي شكل من أشكال الانتقام، يُرحى التواصل فورًا مع قسم أخلاقيات العمل والامتثال.

كيف نُحقق في البلاغات^١



١ متوسط الوقت منذ الإبلاغ عن المخاوف إلى إغلاق القضية هو ٦٠ يوم عمل..

٢ إذا كان ذلك منطقيًا، لا تفضي جميع بلاغات المخاوف المتعلقة بالنزاهة إلى اتخاذ إجراءات تأديبية. في كثير من الحالات، تؤدي النتائج إلى التوجيه، وتعزيز سبل التواصل، والتدريب الموجه، أو تحسين الإجراءات - وكلها تسهم في إيجاد بيئة عمل أكثر أمانًا ودعمًا للجميع.

الإفصاح عن الرأي



الروابط والمستندات

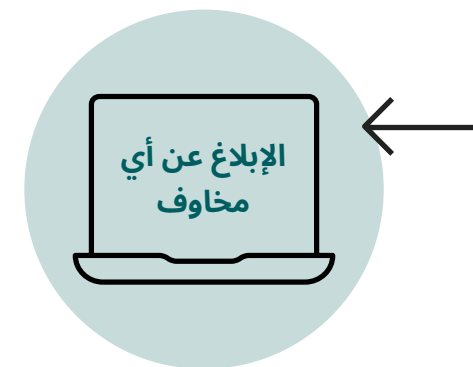
← قم بالإبلاغ عما لديك من مخاوف عبر بوابة النزاهة

← ابحث على مسؤول الشكاوى والتظلمات

← قنوات الإبلاغ المباشر

← أرقام الخط الساخن

لا يُطلب منك تفسير القوانين أو اتخاذ قرارات قانونية بشكل فردي. من المتوقع أن تكون قادراً على التعرف على الحالات التي قد تنطوي على قانون أو لائحة أو سياسة، وأن تبادر بطلب التوجيه بدلاً من محاولة التعامل معها بشكل فردي. ابدأ بالدخول إلى بوابة النزاهة أو باختيار أيقونة «الإبلاغ عن المخاوف» الموحدة على سطح المكتب الخاص بك.



Q شهدت أو صادفت أمراً في العمل شعرت بأنه غير مناسب، لكنني لم أكن متأكداً إلى من يجب أن أبلغ عنه. كيف يمكنني تحديد الشخص المناسب للتواصل معه؟

يختلف الرد المناسب باختلاف طبيعة الحالة ودرجة إلحاحها.

في حال وقوع حالة طارئة أو تهديد أمني - مثل وجود مهاجم نشط، أو شخص غير مصرح له، أو نشاط إحترامي - **يجب التواصل فوراً مع الجهات الأمنية المحلية أو خدمات الطوارئ.** تُعد سلامتك الشخصية وسلامة من حولك أولوية قصوى في جميع الأوقات.

في حال وجود مشكلات تشغيلية أو متعلقة بموقع العمل، مثل غمر ساحة الانتظار بالمياه، أو تعطل معدات الأمن، أو خلل في نظام الدخول، **يُرحى إبلاغ قائد الموقع أو إدارة المنشأة** لضمان معالجة الأمر على المستوى المحلي وبشكل فعال.

فيما يتعلق بالمخاوف ذات الطابع الشخصي أو المرتبطة بالموظفين، فإننا نشجع على التواصل المباشر والاحترام المتبادل بين البالغين. كلما أمكن، يُستحسن تقديم الملاحظات باحترام مباشرة للشخص المعني، أو التواصل مع مديرك للحصول على التوجيه اللازم لمعالجة الأمر بسرعة وفعالية. إذا استمر السلوك أو لم يتم حل المشكلة المطروحة، يُرحى تصعيد الأمر من خلال القنوات المعتمدة للإبلاغ.

في حال وجود مخاوف تتعلق بسوء سلوك مشتبه به أو انتهاك للسياسات - مثل الرشوة، أو الاحتيال، أو الانتقام، أو الاستخدام غير السليم لموارد الشركة - يُرحى الإبلاغ عن الأمر من خلال القنوات المعتمدة للإبلاغ.

ممارسة الأعمال بنزاهة وعدالة

نلتزم بتطبيق القواعد والعمل بنزاهة لضمان عدم حصولنا أو أي طرف ضمن شبكتنا على ميزة غير عادلة.

نحن ندير أعمالنا بنزاهة على جميع المستويات، بدءًا من العمليات الدولية وصولاً إلى المشاركات المحلية. لحماية أعمالنا وصون سمعتنا، نحرص على تحنّب أي سلوك قد يُوحى بالفساد أو المحاباة أو الحصول على ميزة غير عادلة، حتى في الشكل الظاهري.





ممارسة الأعمال بنزاهة وعدالة

تضارب المصالح

نحن نحافظ على فصل واضح بين المصالح الشخصية والواجبات المهنية لضمان الحياد والنزاهة في جميع تصرفاتنا.

نحن نُقرّ بالتزامنا التام بمبدأ الشفافية في كافة أوجه السلوك المؤسسي والتواصل المهني، ونعمل على نحو مستمر لتفادي أي مصالح شخصية أو خارجية من شأنها أن تُحدث تعارضاً مع أولويات الشركة أو أن تُفسّر على أنها تفضيل للمصلحة الفردية على حساب النزاهة المؤسسية.

يُعد تضارب المصالح قائماً عندما تنشأ مصالح شخصية - كالمعاملات التجارية الخارجية أو الانتماءات أو العلاقات مع الزملاء أو العملاء أو الموردّين - من شأنها أن تؤثر، أو يُحتمل أن تؤثر، على موضوعية القرارات المتخذة ضمن نطاق العمل، بما قد يُخلّ بمبدأ العدالة أو الحياد المؤسسي. يقع على عاتقنا واجب الإفصاح عن مثل هذه الحالات.

لمعالجة حالات تضارب المصالح الفعلية والمحتملة، يُلزم الأفراد بالإفصاح عنها من خلال تقديم نموذج تضارب المصالح مكتمل البيانات. يبقى هذا الالتزام ساريًا طوال فترة عملكم لدى شركة GE Vernova، ولا يقتصر على مرحلة الانضمام الأولي فحسب. لا يُعدّ الإفصاح عن تضارب محتمل في المصالح إقراراً بارتكاب مخالفة، بل يُمثّل خطوة استباقية تعزز مبدأ الشفافية وتُسهّم في معالجة المخاطر المرتبطة بذلك على نحو مسؤول.

قد يشمل التضارب الفعلي أو المحتمل في المصالح على ما يلي:

- وجود مصلحة مالية في شركة قد تعود عليك بمنفعة نتيحة تعاملات GE Vernova معها.
- العمل مع أو توظيف أو الإشراف على أصدقاء مقربين أو أفراد من العائلة
- الانخراط في وظائف خارجية، سواء كانت مدفوعة الأجر أو تطوعية
- العضويات في المحاليس الخارجية
- تلقي الهدايا أو الامتيازات من الموردّين أو الجهات المتعاملة مع الشركة



معلومات مفيدة

إذا كنت تعمل على مشروع يرتبط - أو قد يُفهم على أنه مرتبط - بدورك المهني في شركة GE Vernova، فمن الضروري الإفصاح عن هذا النشاط لضمان عدم نشوء تضارب في المصالح، سواء كان فعلياً أو مُتصوِّراً. الخطوة الأنسب هي التواصل مع مديرك أو فريق قسم أخلاقيات العمل والامتثال، واستكمال إجراءات الإفصاح قبل المضي قدماً في أي نشاط قد يُثير تضارباً فعلياً أو مُتصوِّراً في المصالح.



أعمل بوظيفة مهندس رقمي في شركة GE Vernova، وبعد انتهاء ساعات العمل، أقوم بتطوير تطبيق لتتبع اللياقة البدنية لصالح مشروع ناشئ صغير. المشروع يقع بالكامل خارج نطاق قطاع الطاقة، وأخصّص له وقتاً خارج إطار مسؤولياتي المهنية. ومع ذلك، فإن التطبيق مُطوّر باستخدام إطار تقني وأدوات تطوير تشبه إلى حد كبير تلك التي أستخدمها في نطاق عملي لدى شركة GE Vernova. هل يشكل ذلك أي مشكلة؟

قد يكون الأمر كذلك، حتى في الحالات التي يُمارَس فيها العمل الخارجي ضمن قطاع مختلف وخلال الوقت الشخصي، فإن التشابه في المهارات والتقنيات المستخدمة قد يُثير مخاوف بشأن احتمال حدوث تضارب في المصالح أو الاستخدام غير الملائم للمعرفة والأدوات والموارد المملوكة للشركة. تشجيع الزملاء على استخدام التطبيق قد يُفسّر على أنه استخدام غير مناسب للشبكة المهنية.

الروابط والمستندات

← سياسة تضارب المصالح

← الإفصاح عن تضارب المصالح



ممارسة الأعمال بنزاهة وعدالة

الهدايا، الترفيه، والضيافة

نلتزم بأن تكون جميع المحاملات المهنية متوافقة مع مبادئنا الأساسية، وأن تعكس مستوى النزاهة والمصادقية الذي يُنتظر منا كشركاء يُعتمد عليهم.

«إن بناء علاقات قوية وتعاونية مع العملاء والموردين في مختلف أنحاء قطاع الطاقة يُمكننا من تعزيز مهمتنا على نحو أكثر فاعلية، والمساهمة في إحداث تغيير إيجابي ملموس وهادف. في بعض الأحيان، قد نقوم بتقديم أو دعم أو قبول الهدايا أو الدعوات إلى وحات أو فعاليات ترفيهية. يُعد ذلك من الممارسات المهنية المتعارف عليها، ويهدف إلى تعزيز العلاقات المؤسسية. ومع ذلك، نحرص على تحنّب أي مظاهر مبالغ فيها أو غير متناسبة، لما قد تحمله من دلالات غير ملائمة أو تُفسّر على أنها محاولة للتأثير على القرارات المهنية بطرق غير مشروعة.

على الرغم من أن المحاملات المهنية تهدف في الأصل إلى تعزيز العلاقات المهنية الحقيقية، إلا أنها قد تُستخدم أحياناً بطرق قد تؤثر على عملية اتخاذ القرار. نوّكد على أن جميع القرارات التجارية يجب أن تُتخذ استناداً حصرياً إلى المزايا الموضوعية للعرض، وألا تتأثر بتلقّي أو توقّع الحصول على هدايا أو وسائل ترفيه أو أي منافع شخصية أخرى.

نحرص على تحنّب تقديم أو قبول أي شيء قد يُفسّر على أنه محاباة أو محاولة للتأثير غير المشروع، كما نضمن أن تظل جميع أشكال الترفيه المهني محترمة، مناسبة، ومتوافقة مع المعايير المهنية المعتمدة.

قبل تقديم أو تمديد أي شكل من أشكال المحاملة التجارية، يتعيّن عليك الحصول على جميع الموافقات اللازمة بما يتماشى مع السياسات الداخلية لشركة GE Vernova والمتطلبات التنظيمية المعمول بها. يساعد هذا المستوى من الحرص على تحنّب أي تضارب محتمل في المصالح، ويكفل تنفيذ جميع التصرفات بنزاهة تامة ووفقاً للمعايير المعتمدة.



معلومات مفيدة

كما يُشدد على ضرورة مراعاة الانطباع الذي قد تتركه الهدية لدى الأطراف الداخلية أو الخارجية، سواء أثناء العلاقة التعاقدية أو بعدها، مع التأكيد على تغليب مبادئ الشفافية والنزاهة.





ممارسة الأعمال بنزاهة وعدالة

الهدايا، الترفيه، والضيافة

الممارسات المسموح بها مقابل تلك المحظورة

- ✓ النفقات المعقولة المرتبطة بزيارة منشآتنا لأغراض التدريب أو عرض المنتجات أو الأنشطة الترويجية.
- ✓ الوجبات البسيطة أو المعتادة
- ✓ المواد الترويجية التي تحمل علامة GE Vernova التجارية
- ✓ استلام الهدايا ذات القيمة الرمزية
- ✗ النقد أو ما يعادله، مثل بطاقات الهدايا
- ✗ الهدايا المتكررة من أو إلى نفس الجهة
- ✗ الترفيه الخاص بالبالغين، أو أي نوع من الترفيه أو الفعاليات التي قد تُلحق ضررًا بسمعتنا، حتى وإن كانت من الأعراف المحلية

Q عقب الانتهاء من مفاوضات العقد مع أحد الموردين، قام المورد بالتعبير عن امتنانه من خلال عرض تذاكر لحضور حفل موسيقي في الصفوف الأمامية، وذلك بصفته لفتة شكر. وبما أن الصفقة قد أبرمت فعلياً، فهل يُعد قبول هذه التذاكر جائزاً؟

لا يحوز قبول هذه التذاكر. فرغم إتمام التعاقد، فإن قبول هدايا ذات قيمة مالية مرتفعة من الموردين قد يُفسر على أنه تفضيل غير مبرر أو تأثير غير مشروع، مما يُعد مخالفة محتملة لسياسة الشركة. يتعين أن تكون الهدايا بسيطة، وغير متكررة، ومتناسبة مع مقتضيات الحفاظ على الثقة المهنية والسلوك الاحترافي. وفي حال وجود شك بشأن مدى ملاءمة الهدية أو قيمتها، يُرحى التشاور مع مديرك أو مدير فريق قسم أخلاقيات العمل والامتثال قبل اتخاذ قرار قبولها.

الروابط والمستندات

- ← إجراءات قبول الهدايا وعروض الترفيه
- ← إجراءات المحاملات المتعلقة بالأعمال
- ← الإفصاح عن تضارب المصالح



ممارسة الأعمال بنزاهة وعدالة

مكافحة الرشوة

تُحظر الرشوة تمامًا ضمن ثقافتنا المؤسسية القائمة على الالتزام الأخلاقي.

تلتزم الشركة التزامًا كاملاً ودون استثناء بتطبيق ممارسات عمل تتسم بالامتثال للمعايير الأخلاقية. وتُعد الرشوة والفساد مخالفة صريحة للقوانين المعمول بها، ولسياسات الشركة وقيمها المؤسسية. يحظر على جميع العاملين تقديم أو قبول أي منفعة أو شيء ذي قيمة بهدف الحصول على فرصة عمل، أو الحفاظ عليها، أو تحقيق ميزة غير عادلة في أي تعامل تحاري.

تحظر الشركة بشكل قاطع جميع أشكال الرشوة، دون اعتبار لهوية الأطراف المعنية أو لطبيعة العلاقة أو أهميتها. يُبنى نجاحنا على الحودة الفعلية لمنتجاتنا وخدماتنا، لا على ممارسات تنطوي على مخالفة قانونية أو إخلال بالمعايير الأخلاقية المعتمدة. تُعرّف الرشوة بأنها أي عرض أو تقديم أو قبول لهدية أو دفعة مالية أو خدمة ترفيهية أو سفر أو أي منفعة ذات قيمة، يجري تبادلها بهدف الحصول على معاملة تفضيلية أو ميزة غير مشروعة في سياق العمل، حتى وإن لم يتحقق المقابل فعليًا. وتحظر شركة GE Vernova بشكل صارم الرشوة في جميع تعاملاتها التجارية في جميع دول العالم التي تمارس فيها أنشطتها، سواء مع جهات حكومية أو كيانات في القطاع الخاص.

Q أثناء إجراءات الحصول على تصريح، ألمح أحد المسؤولين الحكوميين إلى أن تقديم «مكافأة صغيرة» لوكيل محلي قد يُساهم في تسريع الموافقة. يُعتقد أن هذه الممارسة شائعة محليًا، كما يُشاع أن بعض المناقسين سبق وأن قاموا بمثل هذه المدفوعات. هل يحوز المضي في هذا الإجراء؟

لا يحوز. يحظر بشكل قاطع تقديم أي دفعة مالية تهدف إلى التأثير على قرار رسمي، سواء حري ذلك بصورة مباشرة أو من خلال وسيط. وتُعد هذه الممارسة من أشكال الرشوة، بغض النظر عن شيوعها المحلي أو ارتباطها بإجراءات التراخيص والتصاريح، وهي مخالفة صريحة للمعايير الأخلاقية المعتمدة في جميع مواقع عمل الشركة. تُعرض المشاركة في مثل هذه المدفوعات أو تسهيلها الشركة لمسؤولية قانونية حسيمة. يجب الإبلاغ الفوري عن أي حالة من هذا النوع إلى فريق قسم أخلاقيات العمل والامتثال أو الإدارة القانونية المختصة.



الروابط والمستندات

← سياسة الحدّ من أشكال السداد غير المشروعة

← إجراءات المحاملات المتعلقة بالأعمال

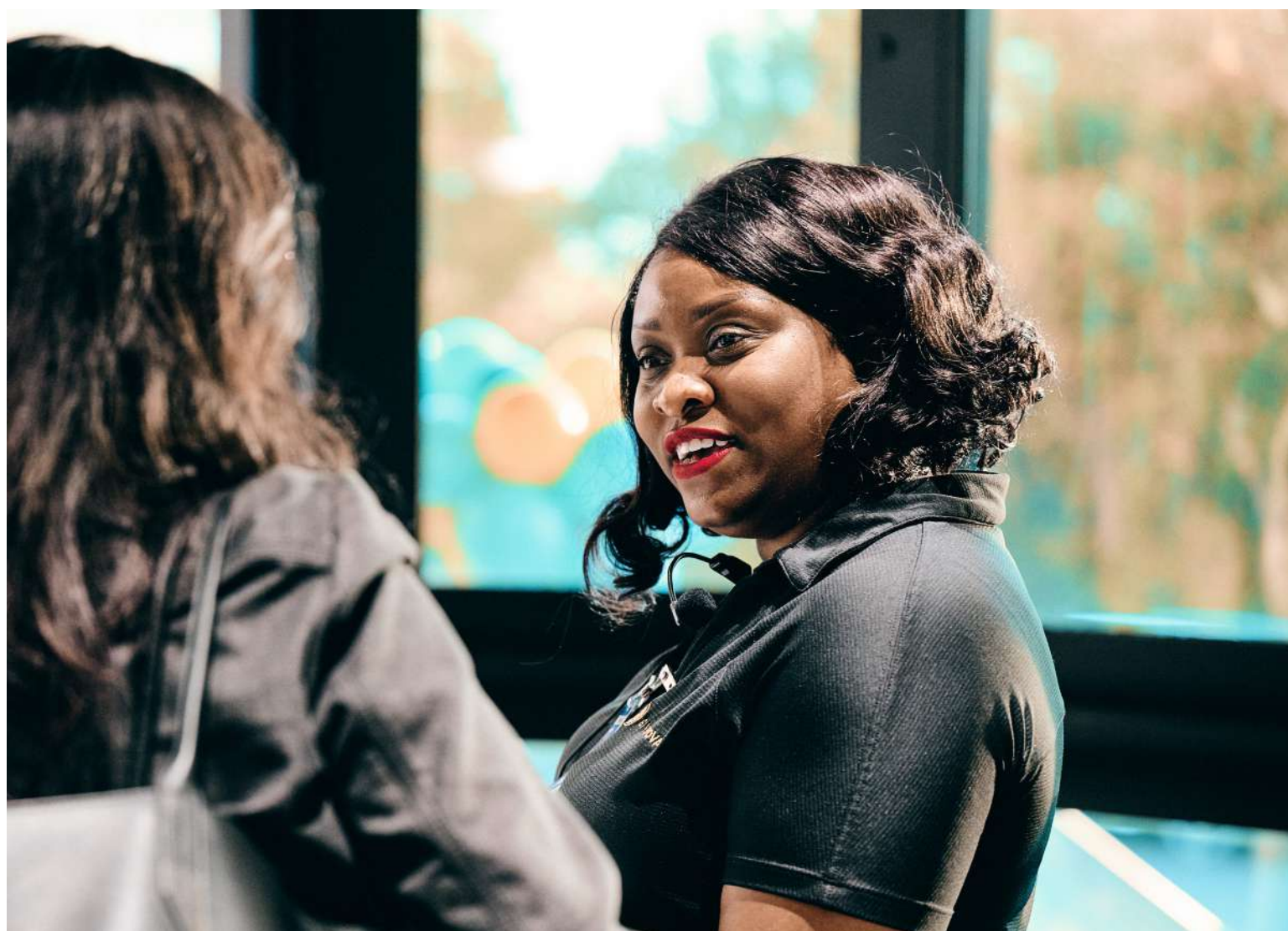


ممارسة الأعمال بنزاهة وعدالة

المنافسة العادلة

إننا لا نلجأ إلى الغش في سبيل المنافسة، فحين نحقق الفوز، نحققه بنزاهة واستقامة.

تُرسّخ الشركة ولاء السوق وتعزز مكانة علامتها التجارية من خلال تقديم منتجات وخدمات عالية الجودة، ولا تعتمد في تحقيق ذلك على أي ممارسات تجارية غير عادلة أو سلوكيات مناهضة لقواعد المنافسة المشروعة.



كما يُلزم الموظفون بالامتناع عن تداول أو مناقشة المعلومات التنافسية الحساسة مع الجهات المنافسة، ومن ذلك إستراتيجيات التسعير، أو الطاقة والسعة الإنتاجية، أو خطط التوسع والدخول إلى الأسواق. ينبغي على كل مَنْ يتولى مهامًا ضمن الشركة أن يُلم إلمامًا وافيًا بأحكام قوانين المنافسة السارية في البلدان التي تباشر فيها الشركة نشاطها.

وفي سوق تحكمه المنافسة، لا تُعد الريادة نجاحًا إلا إذا اقترنت بالامتثال للقواعد والأنظمة المرعية. يُعد اكتساب ميزة غير مشروعة لصالح شركة GE Vernova، سواء من خلال حيازة أو إفشاء معلومات سرية كبيانات التسعير، أو عبر الدخول في ترتيبات غير رسمية مع العملاء أو المنافسين، نوعًا من الغش.

تُجمع المعلومات المتعلقة بالمنافسين حصراً من خلال وسائل قانونية وأساليب نزيهة. ولا يحوز مطالبة الموظفين بالإفصاح عن معلومات سرية حصلوا عليها من أصحاب عملهم السابقين.

لا نرتضي لأنفسنا اللجوء إلى أي ممارسات تنطوي على الخداع أو التلاعب، كما لا نعتمد في أعمالنا على مصادر غير مشروعة، ومن أمثلة ذلك المستندات أو المراسلات السرية التي لم تُوجّه صراحة إلى شركة GE Vernova أو إلى الجهة المستلمة المعنية بها.

يُتوقع من موظفي الشركة أن يلتزموا بأحكام قوانين المنافسة، وذلك بالامتناع عن كل ما من شأنه أن يُعد سلوكًا غير عادل أو ينطوي على خداع. يُعد الامتثال لأحكام قوانين المنافسة ركناً أساسيًا في صون ممارسات العمل العادلة والمحافظة على المعايير الأخلاقية. وإذ نُقر بحقوق منافسينا، فإننا نلتزم بعدم الإدلاء بأي بيانات غير دقيقة أو مضللة بشأن منتجاتهم أو خدماتهم. ويحظر على الموظفين الدخول في أي اتفاق أو ممارسة من شأنها أن تُقيّد المنافسة على نحو غير مشروع، بما في ذلك، تثبيت الأسعار، أو تقاسم الأسواق، أو التلاعب في إجراءات تقديم العطاءات.

الروابط والمستندات

← سياسة المنافسة العادلة

Q أثناء مناقشة تجارية مع أحد العملاء، اقترح أن يطلعني على عرض أسعار مقدم من جهة منافسة. ما التصرف الواجب اتخاذه في هذه الحالة؟

يُستوحب إبداء الرفض بأسلوب مهني ومهذب. ولا يحوز بأي حال من الأحوال الاطلاع على أي مستندات سرية أو يُحتمل أن تكون كذلك. وإذا وردت إليك معلومات من هذا القبيل، سواء عبر البريد الإلكتروني أو غيره، فلا يحوز لك مشاركتها. وعليك التواصل دون تأخير مع الإدارة القانونية أو فريق قسم أخلاقيات العمل والامتثال، إذ قد تترتب على الواقعة التزامات إبلاغ عاجلة تستوجب المعالجة الفورية.



ممارسة الأعمال بنزاهة وعدالة

التجارة الدولية

تمثل الشركة لجميع القوانين واللوائح المنظمة لمراقبة الصادرات، والعقوبات الاقتصادية، والإجراءات الحمركية.

تمارس الشركة أنشطتها التجارية في ما يزيد على ١٠٠ دولة حول العالم، الأمر الذي يستوجب منها الالتزام الصارم بقوانين الاستيراد والتصدير المعمول بها دوليًا، وذلك ضمانًا لقدرتها على تصميم منتجاتها وخدماتها وتصنيعها وتوريدها على النطاق العالمي. ويشمل ذلك الامتثال للوائح الحمركية، وإجراءات الاستيراد والتصدير، فضلًا عن ضوابط التصدير المعتمدة عالميًا. وبوصفنا شركة تتخذ من الولايات المتحدة الأمريكية مقرًا لها، فإننا لا نحيز لأنفسنا الانخراط في أي مقاطعة تجارية أو ممارسة مقيدة ما لم تكن مصرحًا بها صراحة من قِبَل الحكومة الأمريكية.

نحرص على أن تكون جميع تعاملاتنا التجارية دقيقة وشفافة ومتوافقة مع الأطر القانونية ذات الصلة، وذلك من خلال استخدام القنوات المعتمدة، وتطبيق التصنيفات الصحيحة، وإجراء العناية الواجبة بشكل منتظم على جميع الأطراف المتعاملة معنا. تلتزم الشركة بالامتثال للعقوبات المفروضة في كافة الدول التي تباشر فيها أنشطتها، ونحرص على مراعاة ذلك بعناية ومسؤولية قبل الشروع في أي معاملة. كما يُنتظر من جميع موظفي الشركة أن يكونوا على دراية تامة بالمتطلبات التنظيمية ذات الصلة بنقل المنتجات والخدمات والتقنيات عبر الحدود، وأن يلتزموا بها التزامًا كاملاً.

يتعين علينا مراعاة ما يلي:

الافتقار على التعامل مع وكلاء الحمارك المعتمدين من قِبَل GE Vernova دون سواهم.

الإلمام بإجراءات العمل ذات الصلة بعمليات الاستيراد، وفهمها والعمل بموجبها.

تقديم بيانات دقيقة ومتكاملة وفي الوقت المناسب إلى الفرق المختصة بالحمارك ضمن نطاق العمل، وذلك فيما يتعلق بمعاملات الاستيراد، بما يشمل التصنيف السليم للبضائع.

التشاور المسبق مع فريق ضوابط التجارة الدولية (ITC) قبل التقدم بطلبات الاستفادة من الرسوم الحمركية المخفضة، ضمانًا للامتثال الكامل لمتطلبات البرامج الخاصة المعنية بذلك.

ما المقصود بالاستيراد؟

الاستيراد هو انتقال عنصر مادي من دولة أجنبية إلى داخل حدود الدولة المستوردة. وتنصرف متطلبات الاستيراد والإجراءات الحمركية، في غالب الأمر، إلى السلع المادية دون غيرها.

ما المقصود بالتصدير؟

يُقصد بالتصدير انتقال أي عنصر مادي أو غير مادي من دولة إلى أخرى، ويشمل ذلك السلع المادية، والبرمجيات، والبيانات التقنية، والتكنولوجيا، بما في ذلك المعرفة الفنية. ويدخل ضمن نطاق التصدير كذلك الوسائط غير الملموسة، مثل رسائل البريد الإلكتروني، ونقل الملفات الرقمية، وتجميع شفرات المصدر، والمداولات الشفهية. وتحذر الإشارة إلى أن بعض الولايات القضائية تعتبر التصدير واقفًا حتى وإن تم داخل حدود الدولة الواحدة، وذلك في الحالات التي يجري فيها التبادل بين أفراد يحملون جنسيات مختلفة. فعلى سبيل المثال، إذا قام موظف يحمل الجنسية الأمريكية بمشاركة وثائق تقنية مع موظف يحمل الجنسية البريطانية، وكان كلاهما متواجدًا فعليًا داخل الولايات المتحدة وقت المشاركة.

ما المقصود بالعقوبات؟

العقوبات هي تدابير قانونية وتنظيمية تفرضها الحكومات أو الجهات الدولية المختصة، وتهدف إلى فرض قيود أو حظر على الأنشطة التجارية أو المعاملات المالية مع دول أو كيانات أو أفراد معينين.



ممارسة الأعمال بنزاهة وعدالة

التجارة الدولية

Q أفادني أحد الموردين القدامى بأنه قد استحوذ مؤخرًا على شركة جديدة. وعلى الرغم من أنني لا أملك معرفة مسبقة بهذه الجهة، فقد تبين لي من خلال إجراءات العناية الواجبة الأخيرة أنها مدرجة ضمن قائمة مراقبة صادرة عن جهة حكومية. فهل يحوز لي الاستمرار في التعامل معهم؟

لا يحوز. يُعد التوقف الفوري عن أي نشاط أو علاقة في هذه الحالة أمرًا ضروريًا. حتى في الحالات التي يكون فيها الارتباط غير مباشر عبر شريك تحاري، فإن المشاركة في أي تعامل مع كيانات خاضعة لعقوبات مفروضة قد يُعرض الشركة لمساءلة قانونية ومخاطر تنظيمية حسيمة. يتعين عليك إخطار مديرك فورًا، ومطالبة فرق الأخلاقيات والامتثال أو فريق ضوابط التجارة الدولية بمراجعة الموقف، وذلك بغرض تحديد الخطوات التالية الواجب اتخاذها. يُعد التحلي باليقظة والحرص في مثل هذه الحالات من الركائز الأساسية لحماية مصالح الشركة وضمان امتثالها الكامل لأحكام وتشريعات التجارة الدولية.

الروابط والمستندات

← سياسة الامتثال للتجارة الدولية

← بوابة الامتثال للتجارة الدولية





ممارسة الأعمال بنزاهة وعدالة

التعامل مع الموردين

تُباشر الشركة تعاونًا وثيقًا مع الموردين في مختلف أنحاء العالم، وذلك حرصًا منها على ضمان امتثالهم للمعايير الأخلاقية والمهنية ذاتها التي تعتمد عليها في نهجها.

يُنظر إلى مورديننا باعتبارهم شركاء إستراتيجيين يتجاوز دورهم مجرد كونهم بائعين؛ إذ يساهمون معنا في تقديم حلول تنسم بالأمان والابتكار والاستدامة على الصعيد العالمي. ومن هذا المنطلق، فإن الشركة تتوقع من جميع الجهات العاملة ضمن سلسلة التوريد العالمية أن تلتزم بذات المبادئ التي تركز عليها، لا سيما في مجالات الأخلاقيات، والنزاهة، والامتثال التنظيمي.

وتتضمن التزامات الموردين، وفقًا لتوقعات الشركة، احترام الحقوق الإنسانية الأساسية، وضمان المعاملة العادلة للعمال، وتوفير بيئات عمل آمنة وصحية، فضلًا عن اتباع إجراءات عادلة في التنافس على فرص العمل والتعاقد.

ويلتزم فريق المشتريات بمسؤولية التحقق من امتثال الموردين لتلك المعايير، وذلك من خلال تطبيق إجراءات العناية الواجبة، وإجراء المراقبة المستمرة، وضمان الالتزام التام بأحكام دليل نزاهة الموردين المعتمد من قِبل الشركة. تُعد النزاهة في سلسلة التوريد مسؤولية جماعية تقع على عاتق جميع العاملين في المؤسسة. ويُناط بالموظفين من خارج نطاق المشتريات واحب رصد أية ممارسات أو مؤشرات تثير الشك، والعمل على تصعيدها إلى الجهات المختصة، متى ما تبين أن ثمة ما يستدعي ذلك.

لا نتعامل إلا مع الموردين الذين يلتزمون بمعاييرنا في النزاهة، ويُثبتون امتلاكهم المؤهلات اللازمة لتقديم السلع والخدمات التي تم اختيارهم من أجلها، ويلتزمون بجميع القوانين واللوائح والسياسات المعمول بها لدى GE Vernova.

يتعين علينا مراعاة ما يلي:

- ✓ رصد مؤشرات المخاطر المحتملة في مواقع الموردين، بما في ذلك ظروف العمل غير الآمنة، أو الأضرار البيئية، أو أية علامات تدل على انتهاكات لحقوق الإنسان.
- ✓ الامتناع عن مشاركة أية معلومات سرية أو بيانات شخصية مع الموردين، ما لم تكن هناك اتفاقية عدم إفصاح نافذة وموقعة بين الأطراف.
- ✓ إحالة كافة الاستفسارات أو المخاوف أو الأنشطة ذات الصلة بالموردين إلى الجهة المختصة ضمن قسم المشتريات، والامتثال التام لسياسات المشتريات والتوريد المعتمدة لدى الشركة.



الروابط والمستندات

- ← سياسة العلاقة مع الموردين
- ← الدليل الإرشادي بشأن النزاهة للموردين
- ← سياسة الاحترام في بيئة العمل
- ← سياسة حقوق الإنسان



ممارسة الأعمال بنزاهة وعدالة

التعامل مع الجهات الحكومية

تلتزم الشركة التزامًا كاملاً بأحكام القوانين واللوائح الدولية، فضلاً عن السياسات الداخلية المعتمدة لديها، وذلك دون استثناء عند التعامل مع الجهات الحكومية.

وفي إطار رسالتنا الرامية إلى تحقيق الازدهار والحد من الانبعاثات الكربونية من خلال تعزيز التحول نحو الطاقة الكهربائية، تباشر GE Vernova علاقات تعاقدية مع كيانات حكومية داخل الولايات المتحدة الأمريكية وخارجها. في ظل هذه البيئة التنظيمية الصارمة، يُعد الالتزام بنهج يتسم بالأخلاقيات المهنية والشفافية في جميع التعاملات أمراً حيوياً. ونظراً لتباين الأنظمة القانونية الخاصة بالمشتريات في مختلف الدول والمناطق، فإن الشركة تولي أهمية قصوى لفهم تلك الأنظمة والامتثال لها.

«ولا يتم السعي وراء أي فرصة عمل مع جهة حكومية إلا بعد التنسيق المسبق مع الإدارة القانونية المختصة. كما تعتمد الشركة مدونة صارمة للعناية الواجبة، تُطبق على كافة التعاملات التعاقدية سواء كانت مباشرة أو غير مباشرة مع الحكومات أو الكيانات التابعة لها.

وتلتزم GE Vernova بالامتثال الكامل لكافة الشروط والأحكام التعاقدية، والقوانين، واللوائح ذات الصلة عند العمل مع الجهات الحكومية، وتحرص على التحلي بالصدق والدقة في تعاملاتها مع جميع الحكومات أو الكيانات التابعة لها.

ما المقصود بالكيان الحكومي؟



يُقصد بالجهة أو الكيان الحكومي أي جهة تندرج ضمن نطاق الحكومة الفيدرالية، أو حكومات الولايات، أو الحكومات المحلية، ويشمل ذلك أي وزارة أو إدارة أو هيئة أو وكالة أو جهاز حكومي، وكذلك أي كيان تملكه الدولة أو يخضع لسيطرتها. ويتضمن ذلك المنظمات العامة الدولية مثل هيئة الأمم المتحدة والبنك الدولي والأحزاب السياسية. قد تخضع الشركات الخاصة التي تضطلع بتقديم خدمات ذات طابع عام، كالمرافق العامة ونحوها، لأحكام ولوائح المشتريات العامة المعمول بها. وبناءً عليه، فإن الشركة تتمثل لكافة لوائح المشتريات العامة السارية، متى ما كانت تلك اللوائح واجبة التطبيق علينا مباشرة، أو على عملائنا أو مورديننا.

وتُطبق الشركة مجموعة من الضوابط والإجراءات التي تركز على أنشطتها التجارية الحكومية، والتي جرى تصميمها لضمان استمرارية امتثال الشركة.»

Q عرض عليّ أحد المهندسين العاملين في إحدى الهيئات الحكومية الأمريكية -كنتُ قد التقيت به أثناء عملي السابق- أن يطلعني على بعض المعايير المحددة التي من المقرر أن تتخذها الحكومة لتقييم المقترحات في مشروع مرتقب. حيث قال لي إنه يريد أن يتأكد أن نحصل على فرصة عادلة في العقد. هل يمكنني قبول ذلك العرض؟

لا يحوز ذلك ما لم تتأكد أولاً من حصوله على تفويض صريح من مسؤول التعاقد لتقديم هذا الإيجاز لك. وفي حال ثبوت وجود هذا التفويض، يتعين توثيق فحوى المحادثة كتابياً، والتنسيق المسبق مع الإدارة القانونية قبل مباشرة أي تعامل يتعلق بالمشروع المذكور.

الروابط والمستندات

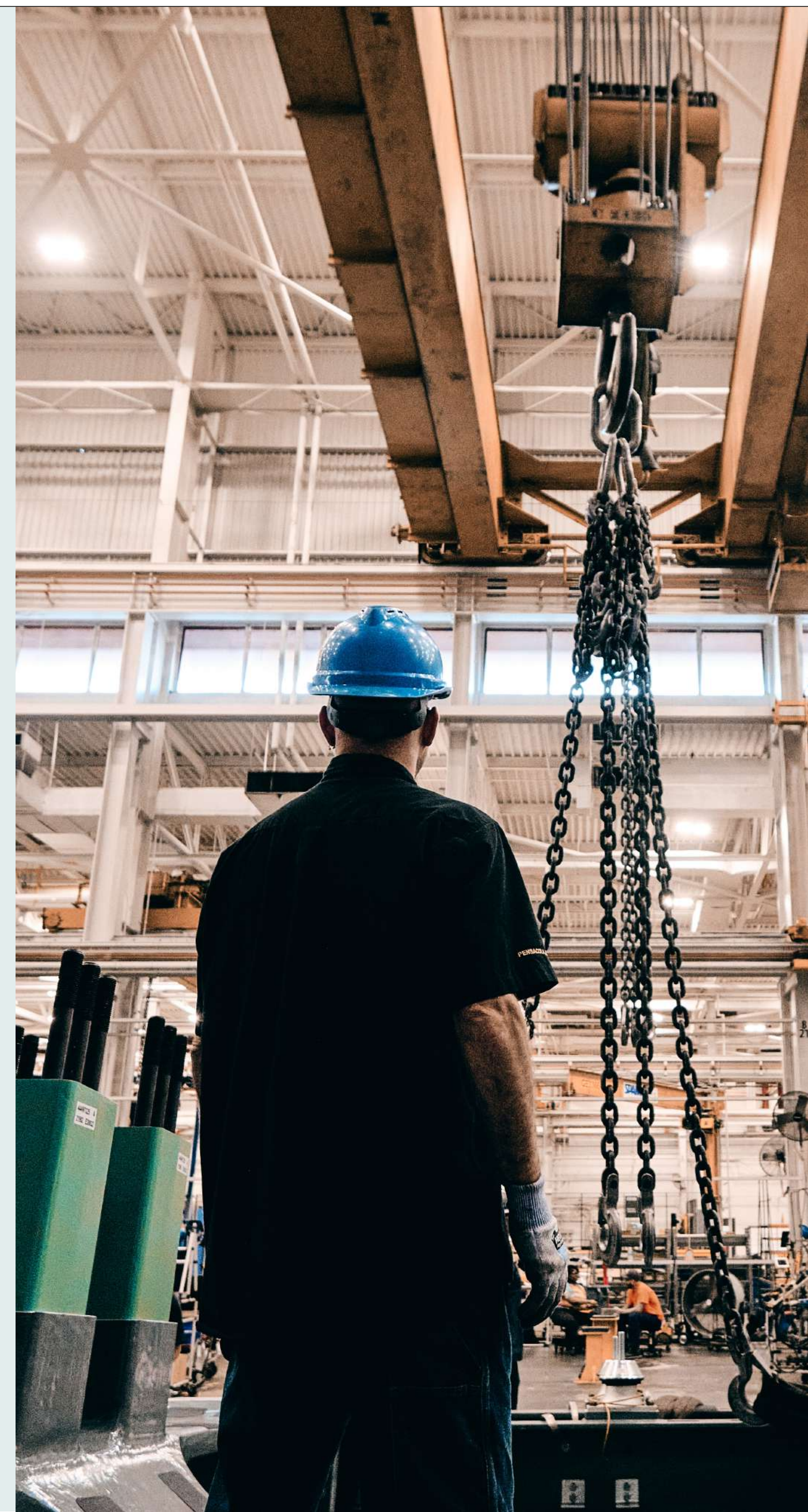
← سياسة العمل مع الحكومات والهيئات الحكومية



تعزيز المساءلة

إن مسؤولية الحفاظ على بيئة عمل آمنة ومحمية تقع على عاتقنا جميعًا دون استثناء.

ونعمل بتفانٍ وتكاتف لحماية كوادرننا البشرية، وصون بيئتنا، وخدمة المجتمعات التي نزاوّل فيها أعمالنا، مع الحرص على تأمين عملياتنا وحماية بياناتنا من أي مخاطر محتملة. ولا يُباشَر أي نشاط إلا بعد التأكد من توافر شروط السلامة، كما يُعلّق العمل فور انتفاء تلك الشروط.





تعزيز المساءلة

الاستدامة

لم تكن رسالتنا في توظيف الطاقة الكهربائية لتحقيق الازدهار والحد من الانبعاثات الكربونية على مستوى العالم أكثر أهمية مما هي عليه اليوم. وتساهم الشركة في بناء منظومة طاقة كهربائية أكثر استدامة، منظومة تُعزز النمو الاقتصادي، وتدعم المجتمعات، وتوفر الكهرباء الحيوية التي تُعد أساسًا للصحة والسلامة والأمن ووحدة الحياة.

وتُعد الاستدامة عنصرًا جوهريًا في هوية الشركة ونهجها المؤسسي. انطلاقًا من إطار عمل الاستدامة المعتمد لدينا، والمستند إلى أربع ركائز أساسية: تعزيز التحول الكهربائي، والحد من الانبعاثات الكربونية، والحفاظ على الموارد الطبيعية، ودعم النمو والازدهار، تواصل الشركة مسيرتها نحو بناء مستقبل للطاقة يتسم بمزيد من النظافة والكفاءة والمرونة. وتُحسد كل ركيزة من هذه الركائز التزامًا مركزيًا، يشمل توسيع نطاق الوصول إلى الكهرباء المستدامة، والحد من الانبعاثات الكربونية، والحفاظ على الموارد الطبيعية، وتعزيز بيئات عمل ومجتمعات تتسم بالأمان والعدالة والمسؤولية.

وبفضل هذه المساعي المتواصلة، تُحسّد الشركة مفهوم الاستدامة في منهجية ابتكارها، وفي أسلوب أدائها التشغيلي، وفي نمط تقديم خدماتها لعملائها. وبهذا النهج، نُحسد رسالتنا المؤسسية ونُساهم في إحداث أثر مستدام يمتد إلى الإنسان، والكوكب، والأجيال القادمة.

الروابط والمستندات

← سياسة الاستدامة

← الموقع الإلكتروني الخاص بالاستدامة





تعزيز المساءلة

حقوق الإنسان

نلتزم التزاماً دائماً ويقظاً بصون معايير حقوق الإنسان وتعزيزها في جميع محالات عملنا وأنشطتنا المؤسسية.

تقوم GE Vernova بدور أساسي في تزويد الأسواق المتقدمة والنامية والناشئة بالطاقة الكهربائية، الأمر الذي يستوجب ضمان معاملة جميع الأفراد ضمن المؤسسة وسلسلة القيمة التابعة لها بإنصاف واحترام، وفقاً للمعايير المعتمدة لحقوق الإنسان.

نؤكد التزامنا الراسخ بضمان ظروف عمل لائقة وآمنة، وحماية الحق في حرية التنظيم النقابي، وحظر العمل القسري أو عمل الأطفال بشكل صارم. كما نُولي أولوية لاحترام رفاه المجتمعات وكرامتها وسلامتها، واعتماد ممارسات بيئية مسؤولة في جميع أنشطة شركتنا وسلسلة التوريد والمقاولين والشركاء التحاريين.

في حال رصد أي ممارسات تُشكّل انتهاكاً لهذه الالتزامات، فإن من الواجب المهني الإبلاغ عنها دون تأخير، سواء من خلال التواصل المباشر مع مديرك ، أو عبر قناة الإبلاغ المفتوح المعتمدة لدى الشركة.

الشروط التي تستوجب الإبلاغ تشمل ما يلي:



الموظفين الذين تقل أعمارهم عن ١٦ عامًا أو السن القانونية للتوظيف المعمولة بها محليًا، أيهما كان أكبر.



ظروف العمل غير الآمنة، أو الظروف المُهددة لحياة البشر.



رفض رؤساء العمل تمكينك من التواصل مع العاملين أو التدخل في حقوقهم في التعبير والمشاركة.



مظاهر التحرش أو التنمر أو التمييز أو العنف في مكان العمل



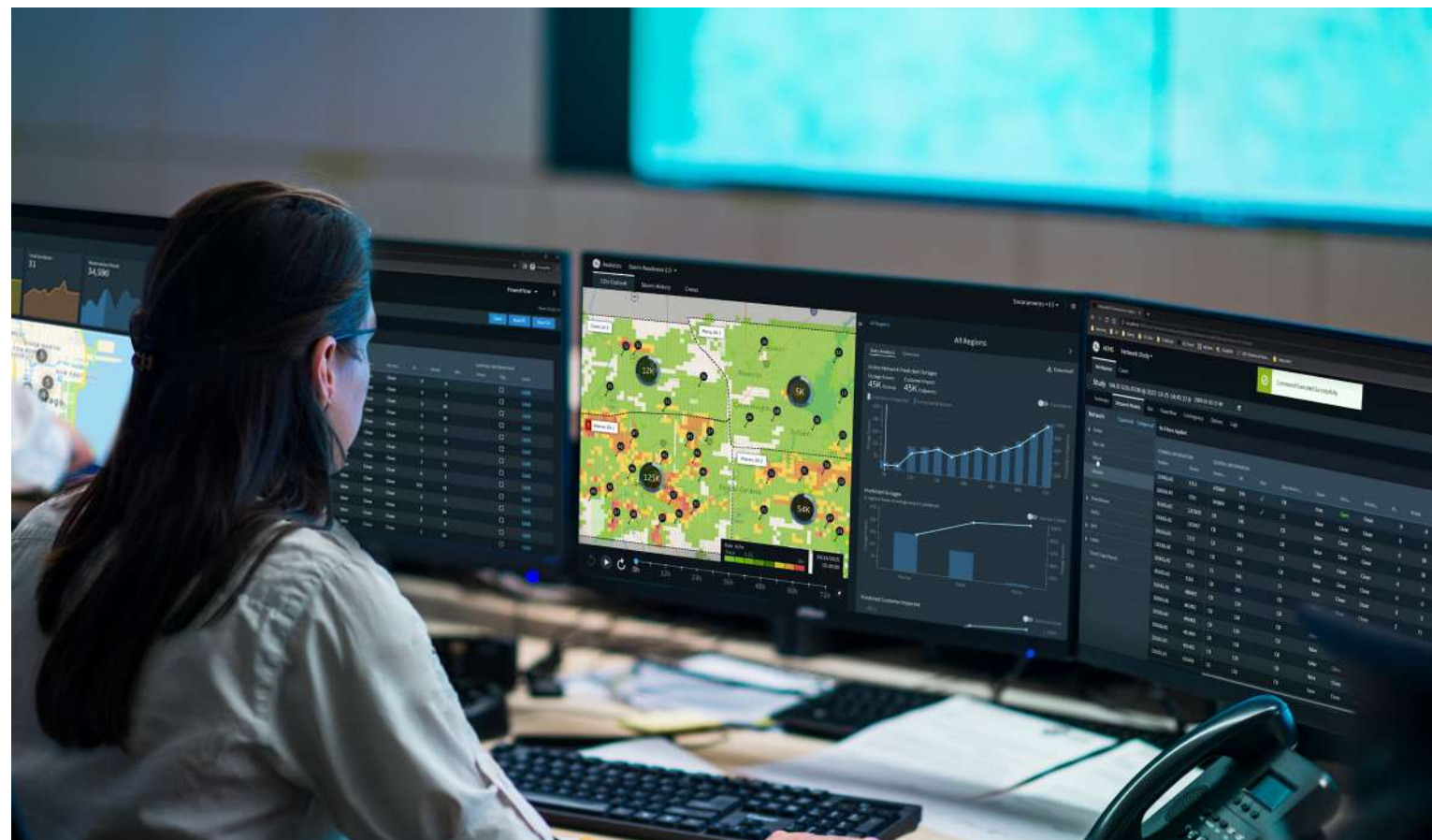
شائعات حول ممارسات غير عادلة أو غير قانونية، مثل فرض رسوم توظيف للحصول على فرصة عمل، أو عدم دفع الأحور المستحقة أو عدم توفير فترات راحة كافية، أو إخبار الأفراد على العمل من خلال وسائل قسرية كحجز حوازيات السفر.

الروابط والمستندات

← سياسة حقوق الإنسان

← بيان مبادئ حقوق رعاية الإنسان الخاص بشركة GE Vernova

← دليل نزاهة الموردين والمقاولين والاستشاريين التابعين لشركة GE Vernova. مدونة قواعد السلوك الخاصة بشركة GE Vernova





تعزيز المساءلة

البيئة والصحة والسلامة

تُولي الشركة السلامة والرفاهية أولوية قصوى في كافة مواقع العمل، وعلى امتداد أيام السنة، باعتبارهما من الركائز الأساسية لنجاح العمليات واستدامتها.

وقد جرى إعداد سياسات البيئة والصحة والسلامة (EHS) بعناية لضمان حماية جميع العاملين، سواء كانوا من موظفي الشركة أو من الجهات التي تعمل بالنيابة عنها، وذلك بما يكفل عودتهم إلى منازلهم سالمين في نهاية كل يوم عمل.

وتلتزم الشركة التزامًا تامًا بجميع القوانين ذات الصلة بالبيئة والصحة والسلامة، والتي تنطبق على أنشطتها التشغيلية، كما تعتمد ممارسات عمل آمنة يتعين على الجميع اتباعها، بهدف الوقاية من الإصابات والحوادث المهنية. وتعمل الشركة على تقييم مخاطر البيئة والصحة والسلامة (EHS) وإدارتها في كل مرحلة من مراحل التخطيط لأي نشاط جديد، سواء تعلق الأمر بتصميم منتج جديد، أو دخول سوق جديدة، أو إنشاء منشأة جديدة، أو تطبيق مبادئ «لين» (Lean) على خطوط الإنتاج القائمة، أو الاستحواذ على أعمال تجارية جديدة.

نحن جميعاً نُؤدي دوراً في الحفاظ على سلامة الجميع، وذلك من خلال الالتزام بما يلي:

- ✓ التقيد التام بقواعد إنقاذ الحياة المعتمدة لدى الشركة.
- ✓ إتمام جميع الدورات التدريبية المعنية بالبيئة والصحة والسلامة (EHS) ضمن الأطر الزمنية المحددة.
- ✓ اتباع الإجراءات المعتمدة لرصد وتحديد أية مخاوف تتعلق بالبيئة والصحة والسلامة (EHS) في مواقع العمل.
- ✓ التوقف عن مباشرة أي عمل يُحتمل أن ينطوي على خطر، أو في حال وجود شك في مدى سلامته، سواء داخل الموقع أو خارجه.

في الممارسة العملية

مؤشرات مخاطر البيئة والصحة والسلامة (EHS) الواجب الإبلاغ عنها:

- ⚠ الثغرات الأمنية أو ثغرات الاستعدادات للحالات الطارئة
- ⚠ الصيانة غير السليمة للأدوات أو المعدات
- ⚠ الافتقار إلى معدات الوقاية والحماية الشخصية أو حيازة معدات معيبة بما في ذلك واقيات الماكينات أو معدات الوقاية الشخصية
- ⚠ القيادة غير الآمنة
- ⚠ عدم الالتزام بإجراءات نظام وضع الأقفال وبطاقات منع التشغيل (LOTO) أو تدابير الحماية من السقوط
- ⚠ التعامل غير السليم مع النفايات أو المواد الخطرة، سواء من حيث الاستخدام أو التخزين أو التخلص منها

الروابط والمستندات

- ➔ سياسة البيئة والصحة والسلامة
- ➔ قواعد إنقاذ الحياة
- ➔ بوابة البيئة والصحة والسلامة (EHS)



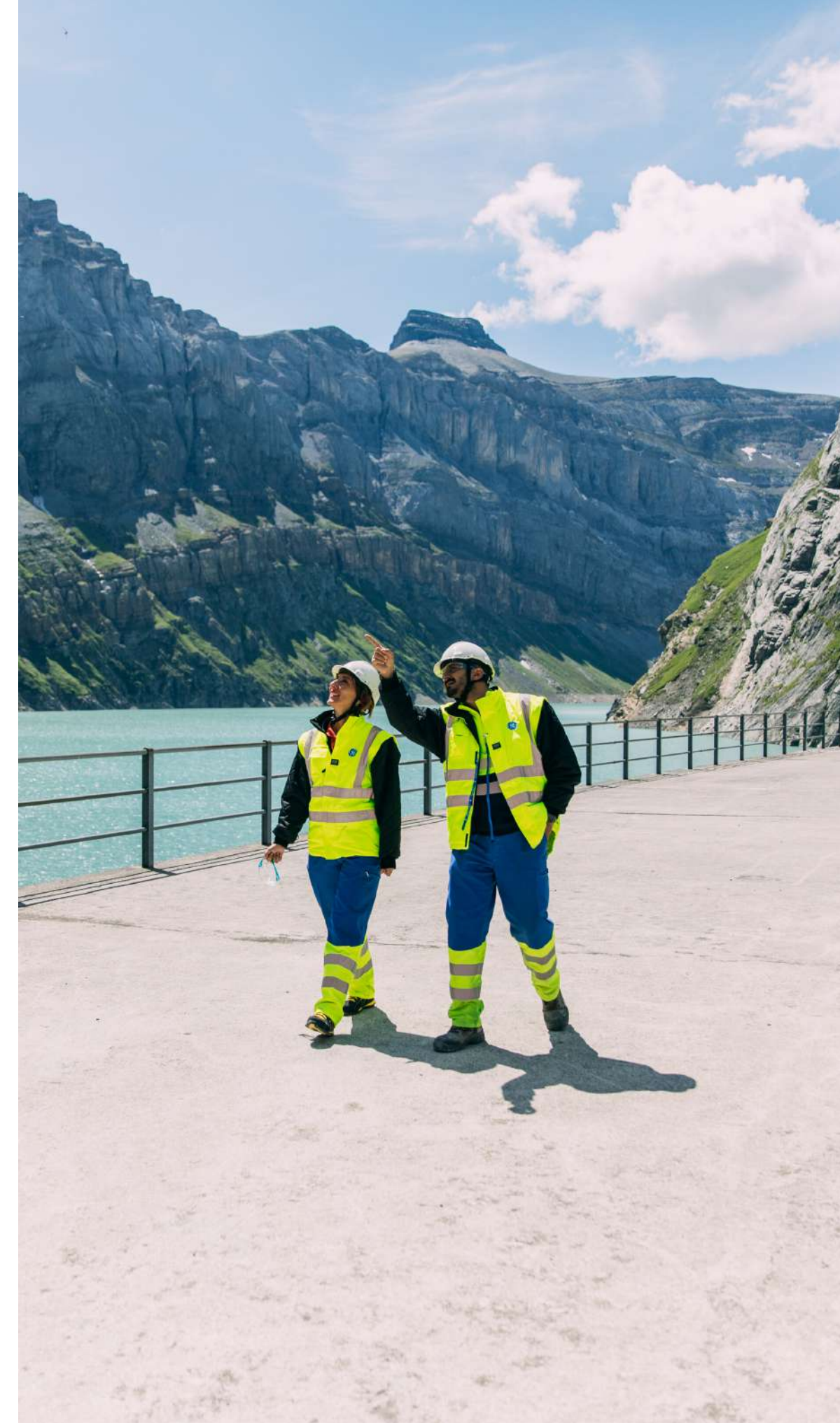


تعزيز المساءلة

الأمن

سلامة نحرص على حماية أغلى ما نملك سلامة موظفينا أينما كانوا يعملون.

وحرصًا على ذلك، فإننا نلتزم بتوفير بيئة عمل آمنة ومطمئنة لكل من يعمل ضمن GE Vernova أو يؤدي مهامًا بالنيابة عنها، سواء كان ذلك في المكاتب، أو في مواقع العمل الميدانية، أو أثناء التنقل والسفر. ولا يُقبل بأي حال من الأحوال التساهل مع التهديدات أو أعمال العنف أو أي سلوك من شأنه أن يُشعر أحد الأفراد بعدم الأمان، ويُعد الإبلاغ الفوري عن مثل هذه التصرفات واجباً لا يُقبل التراخي فيه.



وقبل مباشرة أي مهمة تتطلب السفر، يتعين على الموظفين مراعاة وتحديث بيانات الاتصال الخاصة بحالات الطوارئ ضمن ملف السفر الشخصي على منصة GE Vernova، كما يُطلب منهم، أثناء السفر، التحلي باليقظة الدائمة والانتباه لما يحيط بهم. في حال وقوع أي حدث، سواء كان طبيعيًا أو ناهمًا عن تدخل بشري، من شأنه أن يُشكل خطرًا أثناء سفر الموظفين، فإن الشركة تبادر إلى التحقق من سلامتهم. وفي حال تعذر التواصل المباشر مع الموظف المعني، يجري الاتصال بجهة الطوارئ المدرجة في ملفه الشخصي، مع الاستمرار في متابعة تطورات الوضع.

وتحدر الإشارة إلى أن فرق الأمن العالمية التابعة للشركة متاحة على مدار الساعة وطوال أيام الأسبوع، لتقديم الدعم اللازم ومعالجة أية مخاوف أمنية.

أبلغني أحد الزملاء في العمل بفقدانه لبطاقة الدخول الخاصة به، وطلب مني السماح له بالدخول إلى المبنى تفاديًا لإبلاغ الجهات المختصة عن الواقعة. هل يحوز لي الاستحابة لطلبه؟

Q

لا يحوز ذلك، ويتعين عليك توجيه الزميل فورًا إلى فريق أمن الموقع المختص. وإن كان الزميل معروفًا لديك وتثق به، فإن بطاقات الدخول تُمنح للأفراد لأسباب أمنية جوهرية؛ إذ تُعد وسيلة أساسية لضمان أمن المنشآت. وفي حال فقدان البطاقة، يجب الإبلاغ عنها على الفور، ليحري إلغاء تفعيلها واستبدالها. إن السماح لأي شخص بتجاوز النظام الأمني، ولو بدافع المحاملة، يُعد مخالفة صريحة للبروتوكولات الأمنية، وقد يُعرض الموقع لمخاطر لا مبرر لها.

الروابط والمستندات

← سياسة الأمن

← فريق إدارة المخاطر والأزمات الأمنية

← إجراءات أمن السفر والتنقل المعتمدة في GE Vernova



تعزيز المساءلة

الحوودة

تتحمل الشركة المسؤولية عن تقديم منتجات وخدمات تتسم بالأمان، والامتثال، والاستدامة، بما يلبي تطلعات موظفيها وعملائها وأصحاب المصلحة.

وتُعطى الأولوية في جميع عملياتنا وفق ترتيب واضح: السلامة أولاً، تليها الحودة، ثم التسليم، وأخيراً التكلفة. ونُحمّل أنفسنا مسؤولية الالتزام بهذه المبادئ من خلال الامتناع عن الشروع في أي عمل ما لم تتوافر له شروط السلامة، وبعد التأكد من إحكام ضوابط الحودة. وتملك الشركة صلاحية إيقاف العمل متى ما تبين أن متطلبات السلامة أو توقعات الحودة لم تُلبّ على النحو المطلوب، كما تتوقع من جميع موظفيها، ومقاوليها، وشركائها، الالتزام بذات النهج. ويتمثل هدفنا في ترسيخ ثقافة الأداء الخالي من العيوب عبر كافة مراحل سلسلة القيمة، بدءاً من الفوز بالعقود، ومروراً بالتصميم والشراء والبناء، وانتهاءً بالتنفيذ، سواء في محلات التصنيع أو في الأنشطة غير التصنيعية.

«إن مسؤولية تقديم منتجات عالية الحودة لعملائنا هي مسؤولية جماعية يشترك فيها جميع العاملين، كل بحسب موقعه ومهامه. ويتعين علينا الامتثال للقوانين واللوائح ذات الصلة بسلامة وحودة وكفاءة المنتجات، إلى جانب التقيد بسياسات وإجراءات ومعايير GE Vernova المعتمدة في هذا الشأن.

نتبنى السلامة والحودة والتسليم والتكلفة (SQDC)، بهذا الترتيب، كبوصلة لنا، ونتحدى أنفسنا لنكون أفضل كل يوم.

السلامة
تهدف GE Vernova إلى توفير بيئة عمل آمنة لموظفينا وشركائنا.

الحودة
تقديم منتجات وخدمات عالية الحودة

التسليم
في الوقت المحدد لعملائنا، و

التكلفة
زيادة هامش الربح لمساهميننا.

ولا يحوز بأي حال من الأحوال تحاوز ضوابط الحودة أو اللجوء إلى أساليب مختصرة قد تُفضي إلى الإخلال بحودة المنتجات أو الخدمات، أو المساس بثقافة النزاهة المؤسسية التي نحرص على ترسيخها. في حال اكتشاف أي خلل في المنتجات أو العمليات، أو رصد أي انحرافات من شأنها أن تُهدّد سلامة أو نزاهة العروض المقدّمة، يُحظر افتراض أن حجة أخرى ستتولى اتخاذ الإجراءات اللازمة. وتُعدّ مسؤولية الإيقاف الفوري للعمل والإبلاغ العاجل عن الواقعة إلى مديرِك أو أي مسؤول مختص أو إلى فريق الأخلاقيات والامتثال، التزاماً مهنيّاً واجب النفاذ دون تأخير.

الروابط والمستندات

← سياسة الحودة



تعزيز المساءلة

حفظ السجلات بدقة

يُعد الاحتفاظ بسجلات مالية وتحارية دقيقة من الممارسات الجوهرية التي تنتهجها الشركة، بما يتماشى مع قيمها المؤسسية ومتطلبات الامتثال القانوني.

يمثل حفظ السجلات إحدى الوسائل الأساسية التي تُدار بها الأعمال بنزاهة وشفافية. وتُعد السجلات الدقيقة الخاصة بالأداء، والقوائم المالية، وتقارير السلامة والحوادث، وما في حكمها، مطلبًا أساسيًا لتلبية الالتزامات القانونية والتنظيمية، فضلًا عن الوفاء بتوقعات المساهمين.

وتلتزم GE Vernova بإعداد سجلات مالية وتحارية دقيقة والاحتفاظ بها. كما تلتزم الشركة بعدم تزوير أو تحريف أي سجل أو حساب أو معاملة. وتقع على عاتق كل فرد في الشركة، وعلى كافة المستويات الوظيفية، مسؤولية مباشرة في ضمان دقة وسلامة جميع السجلات المالية والتحرارية.

منع الاحتيال والإبلاغ عنه

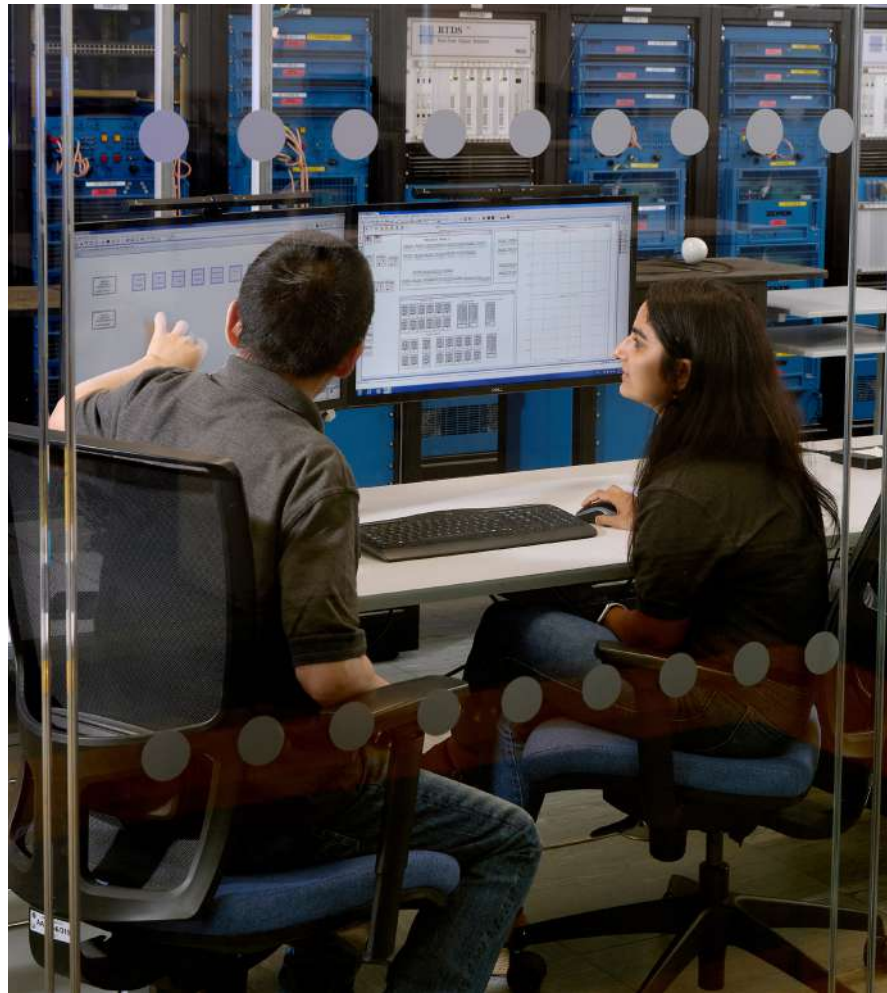
يُعد التحريف المتعمد للحقائق، أو إخفاؤها، أو تقديم العون للغير في ارتكاب مثل هذه الأفعال، شكلاً من أشكال الاحتيال. وتُعد الممارسات غير المشروعة، كالسرقة، والاحتيال، والاختلاس، والابتزاز، وسوء استخدام ممتلكات الشركة، انتهاكاً صريحاً للقوانين المعمول بها، وللسياسة المعتمدة لدى GE Vernova بهذا الصدد. يُلحق الاحتيال ضرراً بالغاً بثقة أصحاب المصلحة، ويُقوّض نزاهة تقاريرنا المالية. وعليه، فإن من تقع عينه على مثل هذه التصرفات، أو تساوره الشكوك بشأنها، يتعين عليه المبادرة بالإبلاغ الفوري إلى المدير، أو إدارة الموارد البشرية، أو فريق قسم أخلاقيات العمل والامتثال، أو عبر إحدى قنوات الإبلاغ الحر المعتمدة.

يتعين علينا مراعاة ما يلي:

- ✓ تسجيل المعاملات والأحداث بدقة متناهية فوراً.
- ✓ المبادرة بالإبلاغ أو إثارة المخاوف حيال أي نتائج مالية تبدو غير متسقة مع الأداء الفعلي.
- ✓ الامتناع التام عن إدخال أية بيانات أو تقارير كاذبة أو مضللة.
- ✓ الالتزام بسياسات الشركة المعتمدة، وممارسة أعلى درجات الحُكم الرشيد عند تحمل النفقات نيابة عنها.

الروابط والمستندات

← سياسة الإبلاغ وحفظ السجلات





حماية الشركة وبعضنا البعض

من خلال حماية شركتنا وتعزيز ثقافة المساءلة، نُساهم في تحقيق نتائج إيجابية لجميع الأطراف المعنية.

يبدأ الالتزام بالنزاهة في GE Vernova بالامتثال الصارم لجميع القوانين واللوائح المعمول بها في كل دولة نزاول فيها أعمالنا، مع الالتزام التام بسياسات الشركة، وتحسيد قيمنا الأساسية المتمثلة في الصدق والمسؤولية والمساءلة في جميع الممارسات المؤسسية. لا تقتصر المساءلة على الإلمام بالقواعد والأنظمة، بل تستوجب التزاماً عملياً ومستمرّاً بضمان تطبيقها من قبل جميع أعضاء الفريق، بشكل يومي ومنهجي، وبما يرسّخ ثقافة الامتثال المؤسسي.





حماية الشركة وبعضنا البعض

حماية المعلومات

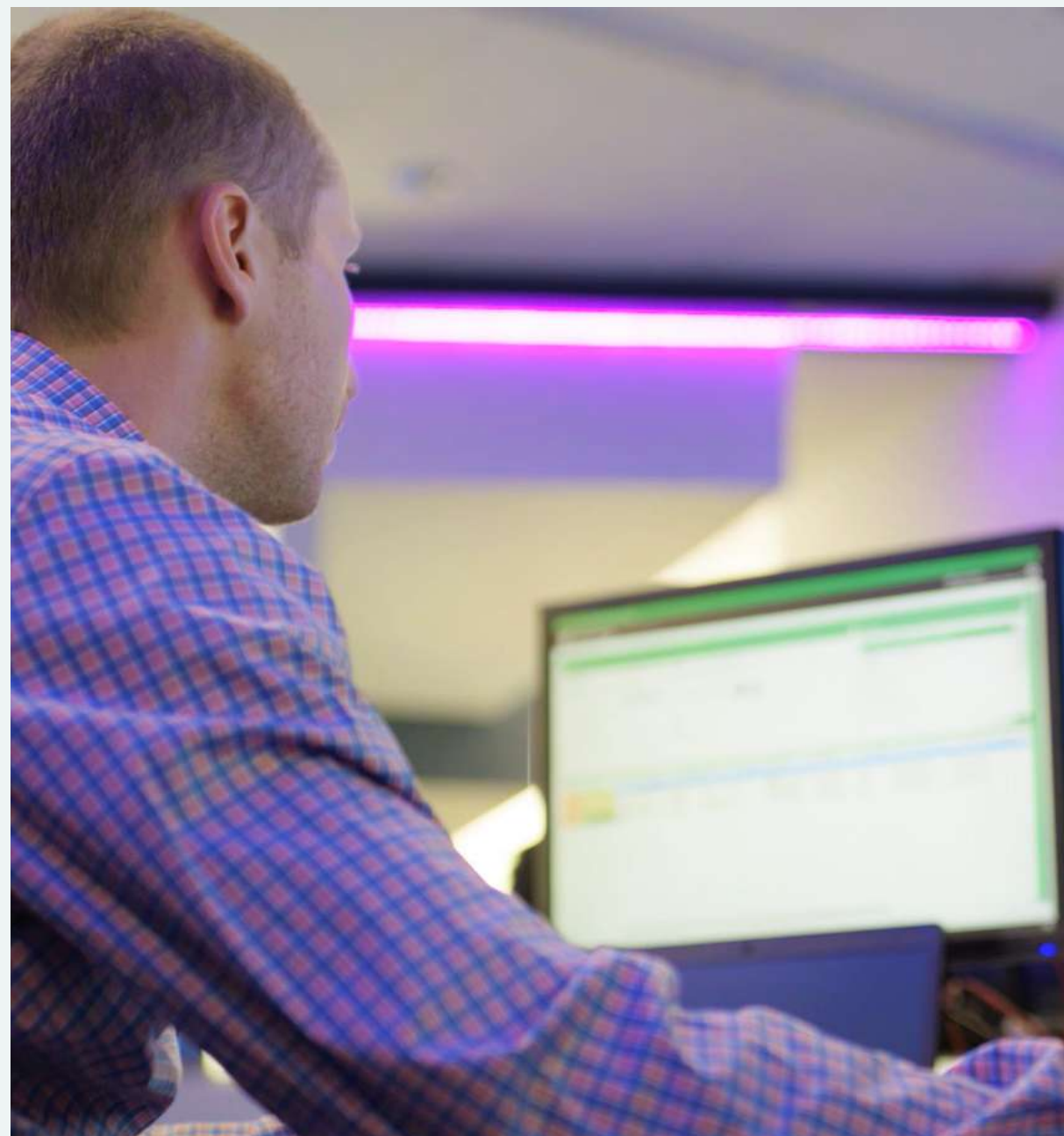
نتعامل مع المعلومات المتعلقة بشركتنا وعملائنا وموظفينا وموردنا بعناية ونزاهة، مع ضمان استخدامها بشكل مسؤول وحمايتها في جميع الأوقات، وفقاً للسياسات المعتمدة ومعايير الخصوصية والأمن المعلوماتي.

إن الطريقة التي نعتمدها في إدارة المعلومات المملوكة لشركة GE Vernova، وفي حماية البيانات الموكلة إلينا من قبل أطراف ثالثة، تُعد عنصراً حوالياً في بناء الثقة مع شركائنا في الأعمال والحفاظ عليها.

وهذا يعني أننا نحرص على استخدام الأنظمة المصرح بها والأجهزة المخصصة للعمل فقط عند أداء مهام GE Vernova والتعامل مع المعلومات السرية، مع التأكيد على عدم ترك هذه الأجهزة دون إشراف في الأماكن العامة. كما نلتزم باتباع ممارسات أمنية صارمة، تشمل حماية بيانات الدخول، واستخدام كلمات مرور قوية يتم تحديثها بشكل دوري، وضمان عدم مشاركة الموارد المعلوماتية الخاصة بالشركة مع أي أطراف خارج نطاق GE Vernova.

Q أنا بعيدٌ عن حاسوبي المحمول المُقدم لي من GE Vernova وأنا في حاجة إلى التواصل الآن مع أحد الزملاء بشأن المشروع الذي أعمل عليه. فهل يمكنني أن أرسل إليه رسالة بريد إلكتروني من حساب البريد الإلكتروني الشخصي.

لا، لا يجوز استخدام حساب بريدك الإلكتروني المؤسسي التابع لشركة GE Vernova إلا لأغراض الاتصالات المتعلقة بالأعمال مع الزملاء أو العملاء أو الموردين، ويُحظر استخدامه لأي أغراض شخصية. كما لا يجوز إرسال أي مواد تحتوي على معلومات مملوكة لـ GE Vernova إلى الحسابات الشخصية، إلا في الحالات التي يتم فيها التفويض الصريح بذلك. في حال تعذر الوصول إلى حساب بريدك الإلكتروني المؤسسي التابع لشركة GE Vernova، يتعين استخدام أدوات التعاون المعتمدة والأمانة الأخرى، أو الانتظار حتى استعادة الوصول إلى الحساب المؤسسي، وذلك لضمان التعامل مع المعلومات بطريقة آمنة ومناسبة، ووفقاً للسياسات المعتمدة.



الروابط والمستندات

← سياسة الاستخدام المقبول

← سياسة أمن الفضاء الإلكتروني

← سياسة تصنيف معلومات الملكية وترميزها ومعالجتها (PICLH) المعمول بها لدى الشركة

← التزام الشركة بحماية البيانات الشخصية



حماية الشركة وبعضنا البعض

الذكاء الاصطناعي والذكاء الاصطناعي التوليدي

على غرار جميع الأدوات الحديثة والمتطورة، يتعيّن استخدام تقنيات الذكاء الاصطناعي بمسؤولية، ووفقاً للضوابط المؤسسية والمعايير الأخلاقية المعتمدة.

تتمتع تقنيات الذكاء الاصطناعي بإمكانات هائلة لتسريع تحقيق مهمتنا المتمثلة في التوسع في كهربية الأنظمة من أجل الازدهار، وخفض الانبعاثات الكربونية على نحو مستدام. نستخدم أدوات الذكاء الاصطناعي المتاحة للعامة، ونعكف في الوقت ذاته على تطوير أدواتنا الخاصة من الحيل الحديد للذكاء الاصطناعي (Gen AI) لتلبية حالات استخدام محددة، وذلك بهدف تعزيز كفاءة العمل وتحسين الأداء المؤسسي.

نحن ملتزمون باستخدام تقنيات الذكاء الاصطناعي بطريقة آمنة وأخلاقية ومسؤولة، بما يتماشى مع المبادئ المؤسسية والمعايير التنظيمية المعتمدة. نظراً للتطورات المتسارعة في هذا المجال، والمخاطر الكبيرة التي قد تترتب على استخدام منصات الذكاء الاصطناعي العامة فيما يتعلق بالخصوصية وسلامة البيانات، فإننا نؤكد التزامنا الراسخ باتباع السياسات الداخلية والإرشادات المحدثة باستمرار، لضمان حماية أمن المعلومات على نحو فعال ومستدام. نستخدم حصرياً تطبيقات الذكاء الاصطناعي المعتمدة، ونمتنع بشكل صارم عن إدخال أي معلومات سرية أو مملوكة لشركة GE Vernova، أو بيانات خاصة بأطراف ثالثة، أو تفاصيل شخصية حساسة في منصات الذكاء الاصطناعي العامة.

تُسهم هذه المنهجية المنضبطة في ضمان توافق استخدامنا لتقنيات الذكاء الاصطناعي مع قيمنا المؤسسية الأساسية، والامتثال للمعايير التنظيمية المتطورة، وحماية مصالح شركتنا وموظفينا وشركائنا التجاريين على نحو مستدام.

ما يمكننا استخدام أدوات الذكاء الاصطناعي العامة من أجله

✓ توفير أو تلخيص المحتوى والمعلومات العامة

✓ صياغة نماذج رسائل مثل رسالة شكر إلى المورد

✓ ابتكار أفكار حول مواضيع غير سرّية (مثل المطاعم الشهيرة المناسبة لأنشطة بناء الفريق))

✓ أتمتة مهام متكررة في جداول البيانات دون استخدام أي معلومات حساسة أو سرّية (على سبيل المثال: «إنشاء ماكرو في برنامج Excel يقوم بإزالة القيم المكررة من العمود الأول ضمن مجموعة البيانات.»)

Q أفكر في استخدام أداة ذكاء اصطناعي عامة للمساعدة في إعداد عرض تقديمي يسلّط الضوء على الاتجاهات الحالية في القطاع. هل يمكنني إدخال بعض الرؤى وبيانات الشركة التي تم تجميعها على نطاق واسع خلال الاجتماع الأخير لجميع الموظفين، للحصول على مخرجات أكثر تخصيصاً؟

لا. حتى وإن بدت المعلومات غير حساسة، فإن مشاركة أي رؤى أو بيانات مملوكة للشركة عبر منصات الذكاء الاصطناعي العامة قد يؤدي إلى كشف معلومات سرّية لأطراف خارجية، مما قد يعرّض الشركة لمخاطر تنافسية. يجب استخدام أدوات الذكاء الاصطناعي العامة حصرياً مع المعلومات المتاحة بالفعل في النطاق العام، أو التي لا تتضمن أي محتوى سرّي أو محمي.



معلومات مفيدة

إذا كنت غير متأكد من مدى ملاءمة مشاركة معلومة ما مع أداة ذكاء اصطناعي، يُرحى استشارة مديرك أو التواصل مع فريق الأمن السيبراني للحصول على التوجيه المناسب.

الروابط والمستندات

← موارد الذكاء الاصطناعي

← سياسة الذكاء الاصطناعي التوليدي



حماية الشركة وبعضنا البعض

وسائل التواصل الاجتماعي

نحن فريقٌ واحدٌ في جميع المساحات - بما في ذلك الفضاء الرقمي - ويجب أن تعكس سلوكياتنا الرقمية باستمرار المهنية والنزاهة والاحترام التي تُميز تعاملاتنا في بيئة العمل.

يمكن لوسائل التواصل الاجتماعي أن تعزز علامتنا التجارية وروابطنا المهنية من خلال عرض إنجازات الشركة، والترويج لفعاليات الشركاء، وتكريم الزملاء عبر الوسوم الجماعية والمنشورات المشتركة.

عند استخدام وسائل التواصل الاجتماعي الشخصية، ينبغي على الموظفين أن يدركوا أن منشوراتهم العامة قد تُربط باسم GE Vernova وقد تؤثر على سمعة الشركة. يُعدّ الموظف ممثلاً رسمياً باسم GE Vernova إذا عرّف نفسه كجزء من الشركة، أو إذا أمكن تفسير تواصله على نحو معقول بأنه يُعبّر عن موقف الشركة. في تلك الحالات، يجب نشر المحتوى الذي يتماشى مع مواقفنا الرسمية، ويكون مناسباً للنطاق العام.

يجب على الموظفين التصرف التصرف بمهنية واحترام في جميع الأوقات. تشمل هذه المسؤولية حماية المعلومات السريّة والمملوكة لشركة GE Vernova في كل منشور يتم نشره عبر منصات التواصل الاجتماعي.



الروابط والمستندات

⬅ اتفاقية الابتكار وحماية معلومات الملكية بين الموظف والشركة

⬅ إرشادات التحكم في وُحودك على شبكة الإنترنت

⬅ سياسة الاستخدام المقبول

⬅ سياسة الاحترام في بيئة العمل



حماية الشركة وبعضنا البعض

الأمن السيبراني

نقوم بتأمين أنظمتنا وشبكاتنا وأجهزتنا لضمان سلامة عملياتنا، ونزاهة بياناتنا، ورفاهية فريقنا.

يعدّ الأمن السيبراني عنصراً أساسياً في تعزيز حلولنا الرقمية، سواء ضمن محفظة منتجاتنا أو عبر منظوماتنا التشغيلية الداخلية. يتحمّل كل منا مسؤولية مشتركة في حماية أنظمة GE Vernova وشبكاتنا وأجهزتها من التهديدات السيبرانية، بما في ذلك الاختراقات، وهجمات التصيّد الاحتيالي، وبرمجيات الفدية، وسائر الهجمات الخبيثة.

في الممارسة العملية

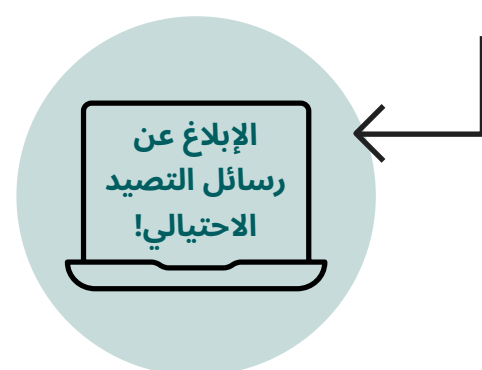
يُقتصر استخدام أنظمة GE Vernova وأجهزتها حصراً على الأنشطة المهنية المصرّح بها. وبناءً عليه، يتعيّن على المستخدمين الالتزام بالاعتبارات التالية:

- ✓ يجب أن يقتصر تثبيت التطبيقات على أنظمة GE Vernova وأجهزتها على البرامج الموثوقة فقط.
- ✓ يُحظر استخدام الحسابات الشخصية للبريد الإلكتروني أو الأجهزة غير المصرّح بها بشكل صارم؛
- ✓ يجب فحص الروابط والمرفقات الواردة عبر البريد الإلكتروني بدقة تامة قبل فتحها أو الوصول إلى محتواها.
- ✓ يُشترط نقل معلومات GE Vernova حصرياً عبر قنوات مؤمنة ومعتمدة، وفقاً للضوابط التنظيمية المعمول بها.

Q تلقيت رسالة بريد إلكتروني بشأن ترقية للنظام، تطلب مني التحقق من بيانات تسجيل الدخول من خلال النقر على رابط وإدخالها. كيف يمكنني التأكد مما إذا كان هذا الطلب آمناً؟

هذه من أساليب التصيّد الاحتيالي الشائعة. إذا بدا الطلب عاجلاً أو مثيراً للقلق أو غير معتاد، وخاصة إذا تضمّن مشاركة بيانات اعتمادك، فيجب التحقق من مدى مشروعيته من خلال مصدر موثوق قبل اتخاذ أي إجراء.

يحظر النقر على الروابط أو فتح المرفقات الواردة في رسائل البريد الإلكتروني غير المرغوب فيها أو المشبوهة، حتى وإن ظهرت وكأنها صادرة من داخل المؤسسة. قدّم بلاغاً عن الرسالة من خلال النقر على زر «الإبلاغ عن تصيّد احتيالي» (Report Phish) في بريدك الإلكتروني على Outlook بدلاً من ذلك.



الروابط والمستندات

← سياسة أمن الفضاء الإلكتروني

← بوابة أمن الفضاء الإلكتروني



حماية الشركة وبعضنا البعض

الخصوصية

نحن نُقدّر الثقة التي يضعها الآخرون فينا من خلال حماية معلوماتهم الشخصية بعناية ونزاهة.

Q أثناء مساعدتي في أحد المشاريع، اكتشفت أنني لا أزال أمتلك صلاحية الوصول إلى محلد يحتوي على بيانات تعويضات الموظفين من دور سابق كنت أشغله. لا أستخدم المحلد حاليًا، لكنني اعتبرت أنه قد يكون مفيدًا لتحليلات مستقبلية. هل يحوز الاحتفاظ بنسخة احتياطية تحسبًا لأي طارئ؟

يُعدّ الوصول إلى المعلومات الشخصية أو استخدامها أو مشاركتها أمرًا مقبولًا فقط عند وجود غرض تحاري محدد ومشروع. يُعدّ الاحتفاظ بهذه البيانات مخالفًا لسياسات الخصوصية المعتمدة في الشركة، وقد يؤدي إلى انتهاك الالتزامات القانونية. إذا لم تُعدّ بحاجة إلى هذا الوصول في إطار مهامك الحالية، فأبلغ مديرك أو مالك البيانات المعيّن لضمان إزالته على الفور.

ماذا يُقصد بالمعلومات الشخصية؟



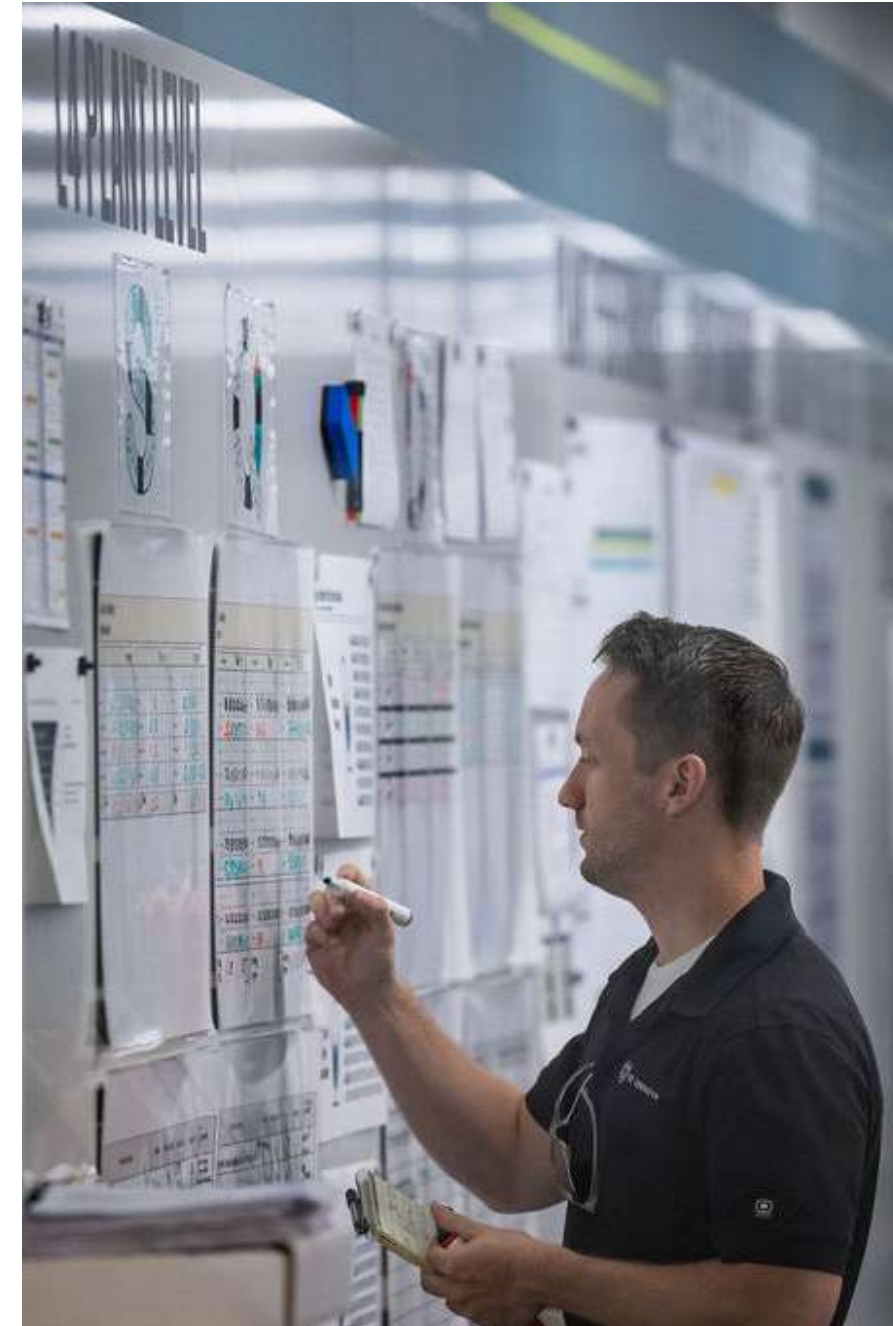
تشير إلى أي معلومات يمكن استخدامها للتعرف على فرد معيّن، مثل الأسماء، أو أرقام تعريف الموظفين، أو عناوين السكن، أو تفاصيل التعويضات.

الروابط والمستندات

← التزام شركة GE Vernova بحماية البيانات الشخصية.

← الإبلاغ عن مخاوف تتعلق بخصوصية البيانات

← قادة الخصوصية في الوحدة



يجب الإبلاغ فورًا عن أي مخاطر أو حوادث تتعلق بالمعلومات الشخصية، دون تردد أو تأخير. يمكنك الإبلاغ عن المخاوف من خلال تقرير الخصوصية، أو عبر مديرك ، أو قائد الخصوصية في الوحدة، أو باستخدام أي من قنوات الإبلاغ المفتوحة.

حماية المعلومات الشخصية واجب جماعي يشترك فيه كل موظف في مؤسستنا. من خلال الالتزام بهذه المبادئ، نعزيز الثقة، ونحمي الحقوق الفردية، ونحافظ على نزاهة عملياتنا.

إن احترام الخصوصية أمرٌ حوهرى للحفاظ على الثقة التي نوليها نحن وعملاؤنا لشركة GE Vernova.

نلتزم بالأنظمة واللوائح المعمول بها في مجال الخصوصية، وندعم التزام GE Vernova الراسخ بحماية المعلومات الشخصية. نتوقع من شركائنا التجاريين الالتزام بجميع القوانين واللوائح المعمول بها في مجال الخصوصية وحماية البيانات. لا يحوز الوصول إلى المعلومات الشخصية إلا عند الضرورة لتنفيذ المهام الموكلة إلينا، ولا يحوز الاحتفاظ بها إلا للمدة المطلوبة فقط، ثم التخلص منها بطريقة آمنة بعد ذلك.



حماية الشركة وبعضنا البعض

الملكية الفكرية

بالإضافة إلى ابتكاراتنا التكنولوجية، تشمل الملكية الفكرية لشركة GE Vernova هويتنا التجارية - بما في ذلك اسم GE Vernova وشعارها والعلامات التجارية والرموز المميزة الأخرى التي تميّز منتجاتنا وخدماتنا على مستوى العالم. يُسهم الاستخدام السليم والحماية الفعّالة لعلاماتنا التجارية في جهود التواصل والتسويق بدورٍ محوري في تعزيز مكانتنا في القطاع والحفاظ على سمعتنا.

نلتزم باحترام حقوق الملكية الفكرية المشروعة للآخرين، ونُتخذ تدابير فعّالة لمنع أي شكل من أشكال الانتهاك. ويعني ذلك، على سبيل المثال، ضرورة الحرص على عدم نقل أو استخدام أي معلومات مملوكة من أصحاب عمل سابقين في عملنا لدى GE Vernova.

حماية ابتكاراتنا وهويتنا التجارية أمرٌ أساسي للحفاظ على ميزتنا التنافسية في السوق.

الروابط والمستندات

← سياسة حقوق الملكية الفكرية

← سياسة تصنيف المعلومات المملوكة لشركة GE Vernova وترميزها ومعالجتها

أمثلة على ملكيتنا الفكرية ?

تشمل الملكية الفكرية (IP) طيفًا واسعًا من الأصول القيّمة، بما في ذلك الابتكارات، والاختراعات، وطرق التصنيع، والعناصر المميّزة للعلامة التجارية، والاستراتيجيات التجارية، والمحتوى التسويقي، والبرمجيات، والتصاميم البصرية، والصور الفوتوغرافية المحمية، ومواصفات المنتجات، وشبكات الموردين، وبيانات الشراء الخاصة بالعملاء. وتخضع هذه الأصول لحماية قانونية بموجب مجموعة من الحقوق، مثل براءات الاختراع، والأسرار التجارية، والعلامات التجارية، وحقوق النشر، وحقوق التصميم. تعود ملكية أي محتوى فكري يتم إنشاؤه خلال فترة عملك لدى GE Vernova إلى الشركة.

نستقطب مهنيين ذوي كفاءة عالية من مختلف أنحاء العالم، في مجموعة واسعة من الأدوار التي تشمل الهندسة، والتصنيع، والبحث، والعمليات، والأعمال، وغيرها. من خلال التعاون، نطوّر منتجات وخدمات تعزّز ميزتنا التنافسية، وتحظى بالحماية والدعم من خلال حقوق الملكية الفكرية (IP).

تُعَدّ الملكية الفكرية لشركة GE Vernova حجر الأساس لقدراتنا في التصميم والتصنيع والتشغيل. تحقيق حلول طاقة تحويلية يتطلّب التزامًا راسخًا بالاستثمار في ملكيتنا الفكرية وحمايتها. يحب تصنيف الوثائق الهندسية وما يتصل بها بدقة، ووضع علامات واضحة عليها، وإدارتها وفقًا لإجراءات التعامل المعتمدة. إذا أنشأنا أي محتوى أصلي أو مبتكر أو ذي قيمة لصالح GE Vernova، فإننا نُبلغ القسم القانوني على الفور لضمان حمايته من خلال حقوق الملكية الفكرية المناسبة.



حماية الشركة وبعضنا البعض

مكافحة غسيل الأموال

نلتزم بأعلى معايير السلوك التجاري القانوني والأخلاقي، ونتوقع من عملائنا ومورّدينا الالتزام بالمثل.

نلتزم بتحتب إقامة أي علاقات تجارية مع أفراد أو كيانات يُعرف عنهم تورّطهم - في الوقت الحاضر أو في السابق - في سلوك إرامي أو ممارسات غير أخلاقية. نُجري عمليات تدقيق شاملة، ولا نقبل التمويل إلا إذا تم الحصول عليه بطرق قانونية، وكان متوافقاً مع معاييرنا الأخلاقية والتشغيلية. بموجب التزامنا الصارم بتطبيق هذه المعايير، نُعزّز من قدرة شركة GE Vernova على الوقاية من الحرائم المالية، ونُسهم بفعالية في الجهود الدولية الرامية إلى مكافحة غسل الأموال والفساد، كما نُرسخ الثقة التي يضعها أصحاب المصلحة في نزاهة الشركة وسلامة ممارساتها المؤسسية. في حال ملاحظتك لأي مؤشرات قد تدلّ على وجود عملية غسل أموال، يُرحى الإبلاغ عنها فوراً إلى فريق الامتثال لإجراء التقييم اللازم.

في الممارسة العملية

أمثلة على المؤشرات التحذيرية لغسل الأموال (AML):



أي محاولة من قِبَل أي عميل لتقديم معلومات مُضللة وغير صحيحة عند بدء شراكة تجارية.



المدفوعات التي تتم نقدًا أو تتجاوز المبلغ المطلوب، لا سيّما إذا تَبعها طلبات لاسترداد جزء من المبلغ.



المدفوعات الصادرة عن أفراد أو كيانات غير العميل المكلف بالدفع مثل الدافعين من أطراف ثالثة.



المعاملات أو الطلبات التي تنحرف عن أنماط الشراء المعتادة للعميل أو سلوكه التجاري المعروف.



ترتيبات معاملات معقّدة بشكل مفرط أو تحويلات مالية تشمل دولاً أو مناطق لا تربطها علاقة واضحة بالنشاط التجاري الأساسي.

الروابط والمستندات

⬅ سياسة مكافحة غسيل الأموال



حماية الشركة وبعضنا البعض

التداول الداخلي

نحن لا نستخدم المعلومات الداخلية أو نفصح عنها بطرق غير قانونية.

الوصول إلى المعلومات الداخلية يحتمل صاحبه مسؤولية قانونية وأخلاقية. إذا كانت لديك صلاحية الوصول إلى معلومات جوهرية غير متاحة للعامة (MNPI)، فإنك ملزم بحمايتها، ويحظر عليك الإفصاح عنها أو استخدامها في تداول الأوراق المالية - سواء تعلّق الأمر بشركة GE Vernova أو بأي شركة أخرى نتعامل معها.

إن الالتزام بلوائح التداول بناءً على المعلومات الداخلية والإفصاح غير المشروع عن الأسهم يسهم في الحفاظ على ثقة المستثمرين، ويحسّد التزام شركة GE Vernova الراسخ بالشفافية والحوكمة المؤسسية المسؤولة. حماية هذه المعلومات أمرٌ حوْهري للحفاظ على ثقة أصحاب المصلحة وضمان الامتثال التام للمعايير التنظيمية المعمول بها.

تحظر شركة GE Vernova بشكل صارم استخدام المعلومات الجوهرية غير المتاحة للعامة (MNPI) لتحقيق مكاسب شخصية أو منافع مالية تحت أي ظرف من الظروف. نحن نمتنع بشكل صارم عن الإفصاح عن المعلومات الجوهرية غير المتاحة للعامة (MNPI) لأي طرف - بما في ذلك الأصدقاء أو أفراد العائلة - إذ إن هذا التصرف قد يُسهم في تسهيل التداول غير المشروع. تُقوِّض هذه التصرفات الثقة، وتنتهك الالتزامات القانونية، وتتناقض مع التزامنا الراسخ بممارسة الأعمال بنزاهة.

ماذا يُقصد بالمعلومات الجوهرية غير المتاحة للعامة (MNPI)؟

تشير المعلومات الجوهرية غير المتاحة للعامة (MNPI) إلى أي بيانات سرّية قد يعتبرها المستثمر العادي ذات أهمية عند اتخاذ قرارات شراء أو بيع أو الاحتفاظ بالأوراق المالية، ولم يتم الإفصاح عنها للجمهور بعد. تشمل الأمثلة التوضيحية المحتملة الأداء المالي غير المُعلن، أو الاندماجات أو الاستحواذات المتوقعة، أو التغييرات في القيادة التنفيذية، أو إطلاق منتجات جديدة، أو المكاسب أو الخسائر الكبيرة في العقود.

يُقصد بالتداول الداخلي عمليات شراء الأسهم أو بيعها أو غيرها من السندات الخاصة بأي شركة من الشركات في ظل الاطلاع على بعض المعلومات الجوهرية غير المُتاحة للعامة بشأن تلك الشركة.

يشير مصطلح الإفشاء غير المشروع لمعلومات داخلية عن أداء الأسهم إلى مشاركة معلومات جوهرية غير متاحة للعامة تتعلّق بشركة معيّنة مع طرف آخر، يقوم لاحقًا بشراء أو بيع أسهم أو أوراق مالية تابعة لتلك الشركة.

Q خلال العشاء، ذكرتُ لأختي أن شركتنا قد أبرمت مؤخرًا اتفاقًا مهمًا مع عميل حديد، ولم يتم الإفصاح عنه علنًا بعد. علمتُ أنها قامت بشراء أسهم بعد وقت قصير من حديثنا. هل يشكل ذلك أي مشكلة؟

نعم. الإفصاح عن معلومات جوهرية غير متاحة للعامة - مثل عقد لم يُعلن عنه بعد - يُعدّ انتهاكًا لسياسة الشركة ومخالفة للوائح التداول بناءً على المعلومات الداخلية. حتى دون تشجيعها بشكل مباشر على التداول أو تحقيق مكاسب شخصية، فإن مشاركة مثل هذه المعلومات - المعروفة باسم «الإفصاح غير المشروع» - قد تؤدي إلى عواقب قانونية وتأديبية حسيمة لك ولأختك على حد سواء. يجب الحفاظ على سرية المعلومات التحارية وعدم الإفصاح عنها إلى أن يتم الإعلان عنها رسميًا للجمهور.

الروابط والمستندات

← سياسة التداول الداخلي وإفشاء معلومات داخلية
عن أداء الأسهم



المصادر

بغض النظر عن طبيعة المسألة أو الاستفسار، فإن صوتك مهم - ونحن على استعداد لدعمك بكل احترام وسريّة تامة.



يمكنك أيضًا زيارة بوابة النزاهة الخاصة بنا
[integrity.gevernova.com] من أجل:

- البحث عن مسؤول الامتثال التحاري
- إثارة أحد المخاوف
- مراجعة السياسات
- الوصول إلى موارد التدريب، ومقاطع الفيديو، والرسوم المعلوماتية (الإنفوجرافيك)



تواصل معنا عبر:

أو يمكنك التواصل مع:

- تقديم نموذج إلكتروني (بشكل مجهول إذا رغبت بذلك)
- اتصل بخط المساعدة الخاص بنا على الرقم
- عنوان
- مسؤول الشكاوى والتظلمات
- المدير
- قسم أخلاقيات العمل والامتثال
- قسم الشؤون القانونية
- إدارة الموارد البشرية



